

## **ВУЧОНЫЯ БЕЛАРУСІ**

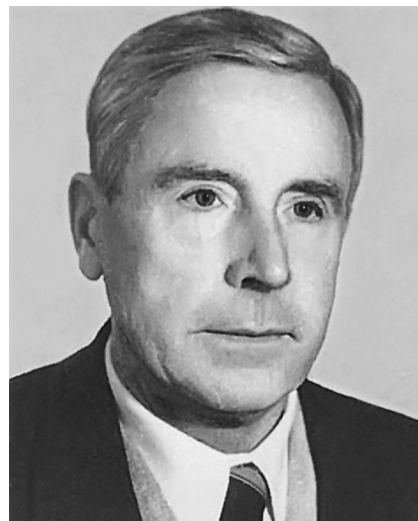
### **МІХАІЛ ФЁДАРАВІЧ ПІЛІПЕНКА**

**(да 80-годдзя з дня нараджэння)**

19 мая 2016 г. адзначае 80-гадовы юбілей доктар гістарычных навук, член-карэспандэнт Нацыянальнай акадэміі навук Беларусі, прафесар Міхаіл Фёдаравіч Піліпенка – выдатны беларускі этнолаг і гісторык, заслужаны дзеяч культуры Рэспублікі Беларусь, галоўны навуковы супрацоўнік Цэнтра даследаванняў беларускай культуры, мовы і літаратуры Нацыянальнай акадэміі навук Беларусі. Вялікі знаўца этнічных традыцый і гісторыі беларусаў М. Ф. Піліпенка сваім высокім прафесіяналізмам і эрудыцыяй заслужыў глыбокую павагу калег этнолагаў і гісторыкаў як у нашай краіне, так і за яе межамі.

Нарадзіўся Міхаіл Фёдаравіч у 1936 г. у вёсцы Нежыхаў Брагінскага раёна Гомельскай вобласці ў сялянскай сям’і, дзе прайшло яго дзяцінства. Пасля заканчэння Мазырскага педагагічнага вучылішча паступіў на гістарычны факультэт Беларускага дзяржаўнага ўніверсітэта, які закончыў з адзнакай у 1961 г. Працаваў настаўнікам гісторыі Мамайскай васьмігадовай школы Глыбоцкага раёна Віцебскай вобласці, а затым Каплічскай сярэдняй школы на Гомельшчыне. У 1964 г. Міхаіл Фёдаравіч паспяхова здаў экзамены і быў залічаны ў вочную аспірантуру Маскоўскага дзяржаўнага ўніверсітэта імя М. В. Ламаносава. Яго навуковым кіраўніком быў прызначаны доктар гістарычных навук, прафесар кафедры этналогіі МДУ Леў Паўлавіч Лашук, навуковыя інтарэсы якога былі шырокімі і рознабаковымі, а прафесійная кваліфікацыя і эрудыцыя, па сведчанні калег, былі надзвычай высокімі. За час вучобы ў аспірантуры М. Ф. Піліпенка атрымаў глыбокую і рознабаковую падрыхтоўку па тэарэтычных пытаннях, метадалогіі і методыцы этналагічных даследаванняў, падрыхтаваў арыгінальную кандыдацкую дысертацыю аб сям’і і шлюбе беларускіх сялян. Пасля заканчэння аспірантуры з кастрычніка 1967 г. працаваў на гістарычным факультэце БДУ, спачатку выкладчыкам кафедры гісторыі старажытнага часу і сярэдніх вякоў, а затым дацэнтам кафедры археалогіі, этнаграфіі і дапаможных гістарычных дысцыплін.

Працуючы ва ўніверсітэце, Міхаіл Фёдаравіч паспяхова распрацаваў і чытаў для студэнтаў гістарычнага факультэта агульны лекцыйны курс – «Асновы этнаграфіі», а таксама спецыяльныя курсы «Этнаграфія Беларусі», «Метады этнаграфічных даследаванняў», «Этнічная гісторыя Беларусі». Шмат увагі М. Ф. Піліпенка надаваў падрыхтоўцы будучых этнографаў. Пад яго кіраўніцтвам паспяхова былі напісаны і абаронены дыпломныя работы студэнтамі, якія ў далейшым звязалі свой лёс з этналагічнай навукай. Выкладчыцкую дзейнасць у БДУ М. Ф. Піліпенка спалучаў з актыўнай і сістэматычнай навуковай працай. М. Ф. Піліпенка распрацоўвае праблему этнагенезу і этнічнай гісторыі беларускага народа, пытанні эвалюцыі форм сям’і, сямейных і грамадскіх адносін, традыцыйных народных вераванняў беларусаў і інш. Шмат увагі вучоны надае таксама даследаванню тэарэтыка-метадалогічных пытанняў, гісторыі, сучаснаму становішчу і перспектывам развіцця беларускай этналагічнай навукі.



Высокі навуковы аўтарытэт і ўклад у развіццё этналагічнай навукі паспрыялі пераходу М. Ф. Піліпенкі на працу ў Інстытут мастацтвазнаўства, этнаграфіі і фальклору НАН Беларусі на пасаду загадчыка аддзела этналогіі. У 1993 г. ён абараняе доктарскую дысертацыю. Праз год яго выбіраюць членам-карэспандэнтам АН Беларусі, з мая 1994 г. па чэрвень 2004 г. ён працуе дырэктарам інстытута, з 2004 г. на пасадзе галоўнага навуковага супрацоўніка.

Асабліва патрэбна адзначыць этап навуковай і арганізацыйнай дзейнасці М. Ф. Піліпенкі на пасадзе дырэктара інстытута. У складаных перабудовачных рэаліях 1990-х гг., ва ўмовах скарачэння бюджэтнага фінансавання Міхаіл Фёдаравіч захаваў навуковы патэнцыял інстытута, у тым ліку кадравы склад этнолагаў, пад яго кіраўніцтвам пашырыліся і паглыбіліся навуковыя даследаванні, атрымала далейшае развіццё беларуская этналагічная школа.

На працягу дваццаці год Міхаіл Фёдаравіч канцэптуальна абгрунтоўвае перспектыўныя планы аддзела этналогіі, якія выконваюцца ў рамках дзяржаўных праграм навуковых даследаванняў, кіруе іх рэалізацыяй, што, безумоўна, дазволіла пашырыць праблематыку этналагічных пошукаў, акрэсліць новыя навуковыя кірункі ў айчыннай навуцы. Пад непасрэдным кіраўніцтвам М. Ф. Піліпенкі паспяхова выкананы навуковыя тэмы «Традыцыйныя формы быту і матэрыяльнай культуры беларускага этнасу» (1996–2000), «Славянскія этнакультурныя традыцыі Беларусі» (2001–2005), «Традыцыі народнай культуры этнічных супольнасцей Беларусі» (2006–2010 гг.), «Этнакультурнае развіццё Рэспублікі Беларусь» (2011–2015 гг.). Дастаткова сказаць, што толькі па выніках даследавання апошняй тэмы вызначаны ўплыў этнаэмаграфічных працэсаў на этнакультурнае развіццё Рэспублікі Беларусь, разгледжана інтэграцыя этнічных супольнасцей Беларусі ў сферы матэрыяльнай культуры, даследавана ўзаемадзеянне канфесій, грамадскіх арганізацый, прасочаны ўзаемазвязі беларусаў з народамі суседніх дзяржаў у кантэксце этнакультурнага развіцця Рэспублікі Беларусь. Апублікавана 38 манаграфій, 3 падручнікі і вучэбныя дапаможнікі, 510 навуковых артыкулаў. Міхаіл Фёдаравіч творча падышоў да абгрунтавання новай планавай тэмы «Сучасныя этнічныя традыцыі Рэспублікі Беларусь» (2016–2020), кіраўніком якой ён прызначаны.

М. Ф. Піліпенка выступіў адным з арганізатараў падрыхтоўкі і выдання шматтомнага даследавання «Беларусы», прыняў удзел у напісанні чацвёртага, пятага і шостага калектыўных тамоў, з'яўляўся членам рэдкалегіі дзевяці тамоў. Неабходна адзначыць, што гэтае выданне не мае аналагаў на постсавецкай прасторы, засноўваецца на шырокіх крыніцах (архiўных, палявых, статыстычных, картаграфічных і іншых матэрыялах), вылучаецца сваёй маштабнасцю, грунтоўным аналізам самых розных бакоў жыццядзейнасці беларускага народа (прамыслаў і рамёстваў, дойлідства, гісторыі этналагічнага вывучэння, вытокаў і этнічнага развіцця, сям'і, грамадскіх традыцый і інш.). Шматтомнае выданне «Беларусы» атрымала шырокае прызнанне ў нашай краіне і за яе межамі.

Кола навуковых інтарэсаў М. Ф. Піліпенкі сапраўды неабмежаванае. Ён аўтар звыш 200 публікацый, сярод якіх найбольш значнымі з'яўляюцца «Сляды родавай арганізацыі ў вясельных звычаях славянскіх народаў» (1969), «Сям'я і шлюб у беларускіх сялян у другой палове XIX – пачатку XX ст.» (1970), «3 гісторыі вывучэння беларускай этнаграфіі і фальклору» (1970), «Даследаванні па гісторыі беларускай этнаграфіі» (1974), «Этнаграфія ў краязнаўстве» (1980), «Этнаграфія Беларусі» (1980), «Сучасныя этнічныя і культурна-бытавыя працэсы ў Беларусі» (1982), «Роля эвалюцыі і дыфузіі ў гісторыі традыцый» (1990), «Беларуская традыцыйная культура як феномен еўрапейскай цывілізацыі» (1995); сааўтар калектыўных навуковых прац «Беларуская народная педагогіка» (1996), «Беларусы. Т. 4. Вытокі і этнічнае развіццё» (2001), «Беларусы. Т. 5. Сям'я» (2001), «Беларусы. Т. 6. Грамадскія традыцыі» (2002) і інш.

Вынікам шматгадовай працы вучонага па праблеме паходжання беларускага народа з'явілася манаграфія «Узнікненне Беларусі: Новая канцэпцыя» (1991), асноўныя палажэнні якой былі выкладзены і ўдакладнены аўтарам у раздзелах «Канцэпцыі ўзнікнення Беларусі», «Старажытныя этнічныя супольнасці на тэрыторыі Беларусі», «Фарміраванне Русі», «Гістарычныя, сацыяльна-эканамічныя, палітычныя ўмовы ўзнікнення Беларусі», «Усталяванне назвы Беларусь», а таксама ў калектыўнай працы «Беларусь на мяжы тысячагоддзяў» (2000). Аўтар адмовіўся ад уяўлення аб этнагенетычным працэсе паходжання беларусаў як спрошчанай эвалюцыі папярэдніх этнічных

супольнасцей, а таксама тлумачэння этнагенезу вынікамі вялікіх міграцый старажытных славянскіх супольнасцей. У сваім даследаванні ён улічвае ролю многіх фактараў (сацыяльна-эканамічнага, палітычнага, гістарычнага), асабліваю ўвагу звяртае на ролю дыфузіі ў этнічных працэсах, прасторавую і эпохальную перагрупоўку кампанентаў культуры, пераемнасць і зменлівасць мовы і самасвядомасці.

Важным кірункам дзейнасці М. Ф. Піліпенкі з'яўляецца аднаўленне і пашырэнне навуковых сувязей, у першую чаргу з навуковымі ўстановамі суседніх краін. Міхаіл Фёдаравіч прыняў актыўны ўдзел у падрыхтоўцы і выданні тома «Беларусы» (М., 1998) міжнароднай серыі «Народы і культуры», з'яўляўся адным з адказных рэдактараў тома, які атрымаў высокую ацэнку навукоўцаў, шырокай грамадскасці.

М. Ф. Піліпенка актыўна ўдзельнічае ў папулярызацыі навуковых ведаў. Ён з'яўляецца членам рэдкалегіі «Беларускай энцыклапедыі» ў 18 тамах, энцыклапедыі «Гарады і вёскі Беларусі» ў 6 тамах, «Беларускі фальклор» у 2 тамах, членам навукова-рэдакцыйнага савета энцыклапедыі «Гісторыя Беларусі» ў 6 тамах, «Этнаграфія Беларусі», падрыхтаваў серыю артыкулаў для гэтых выданняў, выступае на беларускім радыё і тэлебачанні.

Навуковую працу Міхаіл Фёдаравіч сумяшчае з педагагічнай. Чытае лекцыі, спецыяльныя курсы на кафедры этналогіі, музеялогіі і гісторыі мастацтваў Беларускага дзяржаўнага ўніверсітэта, кіруе курсавымі, дыпломнымі і магістэрскімі работамі, уваходзіць у склад дзяржаўнай экзаменацыйнай камісіі на гістарычным факультэце БДУ.

Значны ўклад унёс Міхаіл Фёдаравіч у падрыхтоўку навуковых кадраў вышэйшай кваліфікацыі. Шмат гадоў узначальвае савет па абароне доктарскіх дысертацый, на высокім узроўні праводзіць іх экспертызу. Дысертацыі, абароненыя ў савецка-станоўча ацэнены Вышэйшай атэстацыйнай камісіяй. Асабіста падрыхтаваў 10 кандыдатаў і 3 дактароў навук, якія працуюць у навуковых і вышэйшых навучальных установах Рэспублікі Беларусь.

М. Ф. Піліпенка рэгулярна ўдзельнічае ў рабоце сесій Агульнага сходу Адноўлення гуманітарных навук і мастацтваў і сесій Агульнага сходу Нацыянальнай акадэміі навук Беларусі, з'яўляецца членам Вучонага савета Цэнтра даследаванняў беларускай культуры, мовы і літаратуры НАН Беларусі, членам экспертнага савета па рэлігіі пры Упаўнаважаным Савета Міністраў па справах рэлігіі і нацыянальнасцей.

Як вядомаму спецыялісту па беларускай этналогіі, аўтару шматлікіх грунтоўных прац, ініцыятыўнаму арганізатару навукова-даследчай працы, клапатліваму настаўніку М. Ф. Піліпенку ў 1995 г. было прысвоена званне прафесара, у 1994 г. ён быў абраны членам-карэспандэнтам Нацыянальнай акадэміі навук Беларусі. У 1999 г. яму было прысуджана ганаровае званне заслужанага дзеяча культуры Рэспублікі Беларусь. У 2016 г. за шматгадовую добрасумленную працу і вялікі асабісты ўклад у развіццё Беларускага дзяржаўнага ўніверсітэта М. Ф. Піліпенку прысвоена ганаровае званне заслужанага работніка Беларускага дзяржаўнага ўніверсітэта.

Свой юбілей Міхаіл Фёдаравіч сустракае ў росквіце творчага таленту, поўны цікавых ідэй і планаў. Ён працягвае працу ў галіне беларускай этналогіі, актыўна ўдзельнічае ў навуковых дыскусіях, выступае з дакладамі на навуковых канферэнцыях, чытае лекцыі па праблеме этнагенезу беларускага народа. Дырэкцыя Цэнтра даследаванняў беларускай культуры, мовы і літаратуры НАН Беларусі, навуковая грамадскасць, калегі, сябры і вучні сардэчна віншуюць шаноўнага Міхаіла Фёдаравіча з юбілейнай датай і жадаюць яму моцнага здароўя, дабрабыту і доўгіх гадоў актыўнай навуковай, педагагічнай і грамадскай дзейнасці.

*А. І. Лакотка, Г. І. Каспяровіч, Т. А. Наваградскі*