

УДК 903.01(476.1)

*С. Б. ЛИНЕВІЧ*

**УНІКАЛЬНАЯ ЗНАХОДКА КАМЕННАГА СВДРАВНАГА ВЫРАБУ  
(в. ПАВАРЧЫЦЫ САЛІГОРСКАГА РАЁНА)**

*Інстытут гісторыі НАН Беларусі*

*(Паступіў у рэдакцыю 06.05.2014)*

Знаходкі каменных свідраваных вырабаў – даволі распаўсюджаная з’ява. На археалагічнай карце Беларусі складана знайсці рэгіён, дзе не адзначалася хаця б адна знаходка каменнай свідраванай сякеры, булавы або матыкі. Пачынаючы з часоў сярэднявечча і да нашых дзён зборамі каменных свідраваных артэфактаў займаліся прыватныя калекцыянеры, навукоўцы і простае насельніцтва. Кожны бачыў у гэтай катэгорыі артэфактаў сваю адметнасць і прызначэнне. Калекцыянеры займаліся пошукамі каменных свідраваных вырабаў як незвычайных прыкладаў старадаўняй гісторыі. Пачынаючы з сярэдзіны XVI стагоддзя ўзнікаюць археалагічныя зборы ў асяродку буйных магнатскіх родаў Радзівілаў, Сапегаў, Тызенгаўзаў, Храптовічаў.

У вясковым асяроддзі да каменных свідраваных вырабаў сфарміраваліся іншыя адносіны. Сяляне называлі незвычайныя знаходкі «перуновымі стрэламі», «грамніцамі», «чортавымі пальцамі» і надавалі ім сакральнае значэнне. Паходжанне каменных свідраваных вырабаў звязвалі з навальніцай. Знаходка «пярункі» лічылася вялікім шчасцем, пра гэта стараліся нікому не раскаваць. Адзначаны выпадкі, калі сяляне спецыяльна займаліся пошукамі каменных сякер. Згодна з павер’ямі, «перуновы стрэлы» прыносілі дому і гаспадарцы шчасце, ахоўвалі ад маланкі і пажару. Сякеры захоўваліся ў якасці талісманаў, іх выкарыстоўвалі для лячэння розных хвароб у людзей і жывёл [2].

У наш час большасць каменных свідраваных вырабаў захоўваецца ў фондах абласных і рэгіянальных гістарычных ці гісторыка-краязнаўчых музеяў. Побач з вялікімі калекцыямі дзяржаўных музеяў існуе цэлы шэраг невялікіх археалагічна-этнаграфічных збораў пры сельскіх клубах і школах. Часам калекцыі школьных музеяў па навуковым значэнні і ўнікальнасці экспанатаў могуць не саступаць раённым ці нават абласным. У 2011 годзе падчас працы з археалагічнай калекцыяй былой Паварчыцкай сярэдняй школы Салігорскага раёна быў выяўлены ўнікальны артэфакт часоў неаліту-бронзы – каменнае свідраванае арнітаморфнае наверха.

Выраб быў знойдзены вучнямі школы ў 1988 годзе каля ўскраіны асушанага тарфянога балота побач з былым хутарам Загор’е, на адлегласці прыкладна 3,8 км на поўдзень ад вёскі Паварчыцы (мал. 1). Артэфакт выраблены з каменнай сыравіны чорна-шэрага колеру з жоўтымі крапінамі. Паверхня старанна зашліфавана, аднак на ёй заўважныя сляды пікетажнай апрацоўкі. Форма вырабу – авальная. Даўжыня складае 10,2 см, шырыня – 5,2 см, вышыня – 5,7 см. Свідраванне зроблена наскрозь, адтуліна мае канічную форму, што сведчыць аб выкарыстанні лага свердзела. У свідравіны з боку больш вузкай часткі краі скошаныя, пад імі назіраюцца рэшткі ад выбівання высверліны. Дыяметр шырокай часткі адтуліны складае 3 см, вузкай – 2,25 см. З аднаго боку выраб мае больш тонкую форму і выцягнуты ўверх пад вуглом у 65°, зверху размяшчаецца скошаная пляцоўка. Вылучаная частка мае шырыню 3,75 см. Супрацьлеглы бок больш нізкі і шырокі, яго памер складае 5 см. У профіль форма вырабу блізкая да арнітаморфнай выявы і нагадвае вадаплаўную птушку (мал. 2). Наяўнасць скошанай пляцоўкі на вяршыні выцягнутага канца вырабу сведчыць аб тым, што выраб мог складацца з дзвюх частак, каменнай асновы і касцянога наверха.



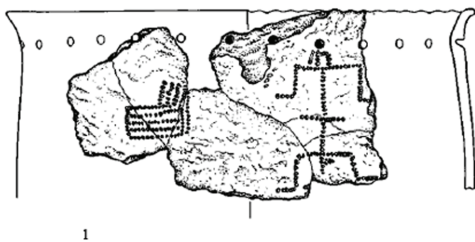
Мал. 1. Месцазнаходжанне наверха

Сярод археалагічных знаходак з тэрыторыі Беларусі і Расіі, асабліва ў матэрыялах тарфянікавых паселішчаў неаліту і бронзавага веку, не аднойчы адзначаліся вырабы, імітуючыя фігуры вадаплаўных птушак (качак, гусей) [8, с. 38–43]. У матэрыялах паселішча Асавец-2 Бешанковіцкага раёна Віцебскай вобласці адзначаюцца знаходкі рэштак керамічнага посуду, арнаментаваных схематычнымі арнітаморфнымі выявамі (мал. 3) [9, с. 196]. Разам з арнаментаванай керамікай сустракаюцца і дэталізавана зробленыя касцяныя і гліняныя вырабы ў форме галоў ці цалкам фігур вадаплаўных птушак (мал. 4). А вось спроба адлюстравання вадаплаўнай птушкі шляхам увасаблення яе ў каменным свідраваным вырабу сустракаецца ўпершыню.

Сярод каменных свідраваных вырабаў вядомы адзінкавыя экзэмпляры з зааморфнымі выявамі. Знаходка каменнай сякеры з арнаментаваным абушком у выглядзе галавы ляся адзначана на тэрыторыі Швецыі і захоўваецца ў гістарычным музеі Стакгольма (мал. 5). Каменны свідраваны выраб, упрыгожаны дэкорам, іміту-



Мал. 2. Разгортка выгляду артэфакта



Мал. 3. Кераміка з выявамі вадаплаўных птушак (1 – Юравічы 3; 2 – Асавец 2). Раскопкі У. Ф. Ісаенкі і Міх. М. Чарняўскага

ючым галаву нерпы, быў выпадкова знойдзены каля г. Севераморска на Кольскім паўвостраве (мал. 6) [5, с. 117]. Граф А. С. Увараў у другім томе «Археалогіі Расіі» прыводзіць інфармацыю аб шасці выпадковых знаходках, заканчэнне якіх было дэкарыравана выявамі галоў лася, мядзведзя і ваўка. Артэфекты паходзяць з тэрыторыі Архангельскай і Аланецкай губерняў Расійскай імперыі [7]. На тэрыторыі Украіны сярод старажытнасцей сярэднястагоўскай культуры адзначаюцца знаходкі каменных свідраваных «кінногалоўных» скіпетраў. На адзін канец скіпетра наносіўся дэкаратыўны элемент у выглядзе галавы каня (мал. 7) [3, с. 133, р. 7]. Каменных свідраваных артэфектаў з зааморфнымі выявамі на тэрыторыі Беларусі не адзначалася.

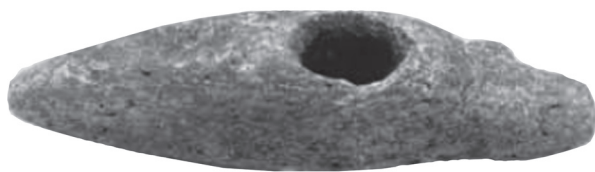
Пытанне аб культурна-храналагічнай ідэнтыфікацыі выпадковай арнітаморфнай знаходкі з тэрыторыі Беларусі складанае, але вырашаемае. Аналіз вырабу ўказвае на адсутнасць працоўнай паверхні. Каменныя свідраваныя прылады звычайна маюць ад адной да дзвюх працоўных паверхняў. У матык вылучана толькі лязо, пры вытворчасці каменных свідраваных сякер афармляецца лязо і абушок, часам сустракаюцца вырабы з дзвюма лязавымі часткамі замест абушка. Адсутнасць працоўных паверхняў характэрна толькі для адной катэгорыі каменных артэфектаў свідраваных булаў. Традыцыйна каменныя свідраваныя булавы ма-



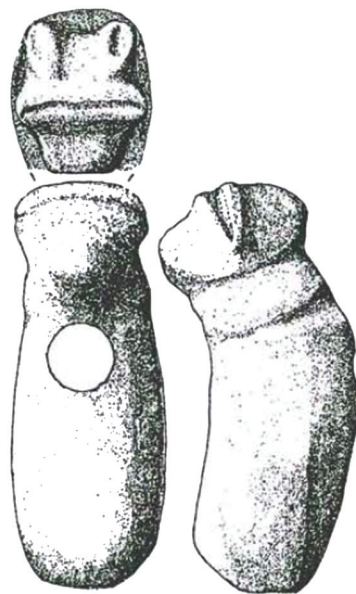
Мал. 4. Касцяная галава птушкі, знойдзеная на паселішчы Асавец 2. Раскопкі Міх. М. Чарняўскага



Мал. 5. Каменная свідраваная сякера, арнаментаваная ў выглядзе галавы лася. Гістарычны музей, г. Стаггольм



Мал. 6. Каменная свідраваная сякера, арнаментаваная ў выглядзе галавы нерпы. Кольскі п-аў, г. Севераморск



Мал. 7. Конегаловы скіпетр, знойдзены на тэрыторыі Украіны

юць дакладныя геаметрычныя формы і сярод іх знаходак не адзначалася ні арніта-, ні заморфных вырабаў. Форма і структурная кампазіцыя вырабу ўказвае на выключна сакральнае прызначэнне артэфекта. У профіль форма наверха блізкая да вадаплаўнай птушкі, што сведчыць аб спробе адлюстравання міфалагічнага сюжэта ці магічных уяўленняў. Матыў качкі мае шырокае распаўсюджанне ў фіна-ўгорскай міфалогіі. Фактычна аснову ўсіх касмаганічных міфаў сучасных фіна-ўгорскіх народаў, акрамя венграў, складае міф пра качку, якая стварае зямлю. Так, у эстонскай міфалогіі лічылася, што свет узнік з яйка, а вадаплаўныя птушкі пераносяць душы нябожчыкаў у іншы свет, ва ўяўленнях мардвы і марыйцаў свет быў створаны богам, які прыняў аблічча качкі і дастаў зямлю з сусветнага акіяна. У комі, зыран, пермякоў, яз'вінцаў першыя боствы з'явіліся з яек качкі, яны ж з яек і ствараюць зямлю [6, с. 215–272].

Н. М. Гурына звязвала існаванне ў неалітычнага насельніцтва культуры вадаплаўных птушак з вялікім гаспадарчым значэннем веснавога палявання. У найбольш складаную і галодную пару года пералётная птушка выступала крыніцай мяса і пер'я. З костак вырабляліся ўпрыгожанні і прылады працы [1, с. 112]. Такім чынам, выкарыстанне касцяных птушыных выяў, як і знаходка каменнага свідраванага арнітаморфнага наверха, можа быць звязана з пэўнымі абрадамі магічнага характару, накіраванымі на павелічэнне колькасці птушкі, забеспячэнне поспеху на паляванні. Разам з паляўнічай магіяй выява качкі магла несці ахоўнае і татэмнае значэнне. Матэрыялы па этнаграфіі народаў Урала і Сібіры сведчаць пра існаванне татэмістычных уяўленняў, звязаных з выявамі птушак. У якасці татэмаў родаў і родавых груп у розных народаў Урала і Сібіры ўшаноўваліся такія віды птушак, як арол, ястраб, глушэц, журавель, крумкач, лебедзь, пугач [4, с. 103]. Як бачым, вобраз качкі ці вадаплаўнай птушкі насіў разнапланавы характар і ў першую чаргу ў міфалагічных і рэлігійных уяўленнях фіна-ўгорскага насельніцтва.

Згодна з археалагічнымі данымі, вытворчасць каменных свідраваных вырабаў не была шырока развіта ў плямён неалітычнага насельніцтва на тэрыторыі Беларусі. Трывалая каменная сыравіна, якасць выканання канічнай свідравіны наверха і складаная форма вырабу сведчаць аб тэхнічнай немагчымасці стварэння артэфекта без выкарыстання тэхналогіі лучковага свідравання з ужываннем свідравальнага станка і полых свердзелаў. Найбольш шырока такія тэхналогіі былі развіты сярод індаеўрапейскіх плямёнаў. Менавіта сярод іх артэфектаў найбольшае распаўсюджанне атрымалі каменныя свідраваныя сякеры, матыкі і булавы. Улічваючы міфалагічныя ўяўленні даіндаеўрапейскага насельніцтва і выкарыстанне тэхналогій індаеўрапейскіх плямёнаў, каменнае свідраванае арнітаморфнае наверха выступае паказчыкам кантакту дзвюх культурных груп і храналагічна можа адносіцца да эпохі рассялення індаеўрапейскага насельніцтва на тэрыторыі Беларусі ў канцы III – пачатку II тыс. да н.э.

## Літаратура

1. Гурына, Н. Н. Водоплавающая птица в искусстве неолитических лесных племен / Н. Н. Гурына // КСИА; АН СССР. – М., 1972. – Вып. № 131. – С. 44.
2. Дучыц, Л. У. Археалагічныя артэфекты ў міфалагічным успрыманні беларусаў / Л. У. Дучыц // Гісторыя і археалогія гарадзішча Маскавічы: зборнік навуковых артыкулаў; пад рэд. А. Я. Тараса. – Рыга: Ін-т беларускай гісторыі і культуры, 2013. – 386 с.
3. Зализняк, Л. Л. Археология Украины. Курс лекций / Л. Зализняк, В. Отрошенко, К. Бунятян, В. Зубарем, Р. Терпиловским, О. Моцею. – К., 2005. – 504 с.
4. Косарев, М. Ф. Человек и живая природа в свете сибирских этнографических и археологических материалов / М. Ф. Косарев // Некоторые проблемы сибирской археологии. – М., 1988.
5. Мазуркевич, А. Лесная зона Восточной Европы в конце IV – начале II тыс. до н. э. / А. Мазуркевич // Бронзовый век. Европа без границ. Четвертое – первое тысячелетие до н. э. Каталог выставки. – СПб.: Чистый лист, 2013. – С. 106–118.
6. Напольских, В. В. Мифы о нырянии за землей (A812) в Северной Евразии и Северной Америке: двадцать лет спустя / В. В. Напольских // «Не любопытства ради, а познания для...»: К 75-летию Юрия Борисовича Симченко. – М., 2011. – С. 215–272.
7. Уваров, А. С. Археология России. Каменный период / А. С. Уваров. – М., 1881.

8. Уткин, А. В., Костылева, Е. Л. Льяловская фигурка птицы из глины с Ивановского болота / А. В. Уткин, Е. Л. Костылева // Некоторые итоги изучения археол. памятников Ивановского болота. – Иваново, 1998. – С. 38–43.

9. Чарняўскі, М. М. Археалагічныя даследаванні на Крывінскім тарфяніку / М. М. Чарняўскі // ГАЗ; Ін-т гісторыі НАН Беларусі. – Мінск, 2007. – Вып. № 23. – С. 196–198.

10. Чарняўскі, М. М. Каменны век Беларусі. Ілюстраваны канспект лекцый / М. М. Чарняўскі. – Мінск: Тэхналогія, 2011. – 161 с.

*S. B. LINEVICH*

**THE UNIQUE ACCIDENTAL FIND OF STONE SHAFT-HOLE HANDICRAFTS NEAR  
THE POVARCHITSY VILLAGE OF SOLIGORSK DISTRICT**

**Summary**

In the article author considers the accidental ornithomorphic artifact which was founded near the Povarchitsy village of Soligorsk district. Simultaneously with consideration of the nearest analogies author attempts to identify cultural and chronological features of production. He bases on the existing mythological concepts and stone products technologies of Indo-European nations settling era.