

ISSN 2524-2369 (Print)
ISSN 2524-2377 (Online)

МАСТАЦТВАЗНАЎСТВА, ЭТНАГРАФІЯ, ФАЛЬКЛОР
ART HISTORY, ETHNOGRAPHY, FOLKLORE

УДК 398.8(=8.26)+[784.4+781.7](476)
<https://doi.org/10.29235/2524-2369-2018-63-3-348-354>

Паступіў у рэдакцыю 09. 01. 2018
Received 09. 01. 2018

Н. Г. Мазурына

*Цэнтр даследаванняў беларускай культуры, мовы і літаратуры
Нацыянальнай акадэміі навук Беларусі, Мінск, Беларусь*

**ПРАЯВЫ ВАРЫЯНТНАСЦІ Ё БЕЛАРУСКАЙ КАЛЯНДАРНА-АБРАДАВАЙ ТРАДЫЦЫІ
(НА ПРЫКЛАДЗЕ ВЕСНАВОЙ ПЕСНІ “ВОЛ БУШУЕ – ВЯСНУ ЧУЕ”)**

Анотацыя. Стат'я прысвечана вывучэнню варыянтнасці беларускіх календарна-абрадавых песен на прымере старынянай і шырока распаўсюджанай у Беларусі вясенняй песні “Вол бушуе – вясну чуе”. Прааналізаваны дзясяткі напеваў і тэкстаў песен, запісаных у розных месцах Беларусі ў канцы XIX – пачатку XXI стагоддзя. У сучаснай фальклорыстыцы варыянтнасць разумюць як спецыфічную рысу фальклора, якая выяўляецца ў існаванні прайзведзеных народнага мастацтва ў варыянтах. Метод сапаставлення варыянтаў стаў адным з асноўных у працэсе выяўлення асабнасцей і заканамернасцей бытавання песеннага фальклора ў варыянтах. У выніку даследавання выяўлены факты існавання варыянтнага мноства беларускіх народнаў вясенняў песен “Вол бушуе – вясну чуе”, розніцы мясцных стыляў і традыцый, а таксама рад прычын, уздзействуючых на узнікненне песенных варыянтаў (месца, час, форма бытавання, узрост і індывідуальныя здольнасці іспольніцеляў і др.). Багаты матэрыял дазволіў зрабіць некаторыя вывады аб структурных і семантычных заканамернасцях існавання варыянтаў песен, характэре метрычных, мелодычных тыпаў, ладаў, сюжэтных варыянтаў. Варыянтнасць як адна з першачных асабнасцей народнага мастацтва ў цыкле беларускіх абрадавых песен і непасрэдна ў вясенняў песнях мае свае асабнасці. Своеобразнае рытміка і мелодыка прыдае песням пластычнасць, драматызм, прыкрасна перадае душэўныя стаяніа, якія мастацтвазнаўча сапастаюцца з сюжэтна-образнаў сістэмай вясенняў песен-заклічак.

Ключавыя словы: беларускі фальклор, народная песня, варыянт, варыянтнасць, вясенняў песні, календарна-абрадавыя песні

Для цытавання. Мазурына, Н. Г. Праявы варыянтнасці ё беларускай каляндарна-абрадавай традыцыі (на прыкладзе вяснавай песні “Вол бушуе – вясну чуе”) / Н. Г. Мазурына // Вес. Нац. акад. навук Беларусі. Сер. гуманіт. навук. – 2018. – Т. 63, № 3. – С. 348–354. <https://doi.org/10.29235/2524-2369-2018-63-3-348-354>

N. G. Mazuryna

*Belarusian Culture, Language and Literature Research Centre,
National Academy of Sciences of Belarus, Minsk, Belarus*

**MANIFESTATIONS OF VARIANCE IN THE BELARUSIAN CALENDAR AND RITUAL TRADITION
(ON THE EXAMPLE OF THE SPRING SONG “VOL BUSHUE – VIASNU CHUYE”)**

Abstract. The article is devoted to the study of the variation of the Belarusian calendar-ritual songs on the example of the ancient and widespread spring song “Vol bushue – viasnu chuye”. Dozens of tunes and lyrics of songs recorded in various places of Belarus at the end of the 19th and the beginning of the 21st century were analyzed. In modern folklore, variation is understood as a specific feature of folklore which manifests itself in the existence of works of folk art in variants. The method of comparing options has become one of the main ones in the process of revealing the features and patterns of the existence of song folklore in variants. As a result of the research, the facts of the existence of a variant set of Belarusian folk songs “Vol bushue – viasnu chuye”, differences of local styles and traditions, revealed a number of reasons that influence the occurrence of song variants (place, time, form of being, age and individual abilities of performer and other). The rich material made it possible to draw some conclusions about the structural and semantic laws of the existence of variations of songs, the nature of metrorhythmic, melodic types, modes, plot variants. Variation, as one of the primary features of folk art in the cycle of Belarusian ritual songs and directly in the spring songs has its own characteristics. The peculiarity of rhythmic and melodies give the songs plasticity, drama, perfectly convey the emotional states that artistically combine with the plot-shaped system of spring song-calls.

Keywords: Belarusian folklore, folk songs, variant, variation, spring songs, calendar-ritual songs

For citation. Mazuryna N. G. Manifestations of variance in the Belarusian calendar and ritual tradition (on the example of the spring song “Vol bushue – viasnu chuye”). *Vesti Natsyonal'nai akademii nauk Belarusi. Seryya Humanitarnykh nauk = Proceedings of the National Academy of Sciences of Belarus. Humanitarian Series*, 2018, vol. 63, no. 3, pp. 348–354 (in Belarusian). <https://doi.org/10.29235/2524-2369-2018-63-3-348-354>

Праявы варыянтнай прыроды твораў народнапесеннага мастацтва адрозніваюцца разнастайнасцю, уключаюць сінхронныя і дыяхранныя працэсы. Характар варыянтнасці ў значнай ступені залежыць ад функцыянальнай сферы (напрыклад, абрадавыя і пазаабрадавыя песні), у якой непасрэдна здзяйсняецца рэалізацыя эвалюцыйных працэсаў.

Для навуковага аналізу праяў варыянтнасці ў цыкле беларускага каляндарна-абрадавага песеннага фальклору з вялікага фонду матэрыялаў і запісаў былі выбраны песні дастаткова знакавыя, шырока вядомыя і паказальныя па шэрагу сваіх асаблівасцей. Гэта такія песні, варыянты якіх даюць уяўленне пра гістарычную і тэрытарыяльную распаўсюджанасць, заканамернасці існавання і трансфармацыі. Улічвалася таксама, якія з твораў былі прадстаўлены ў найбольшай колькасці варыянтаў.

Мэтай артыкула стала даследаванне варыянтнасці беларускіх каляндарна-абрадавых песень на прыкладзе старажытнай і шырока распаўсюджанай у Беларусі веснавой песні “Вол бушуе – вясну чуе”. Прааналізаваныя дзясяткі напеваў і тэкстаў песень, запісаных у розных месцах Беларусі ў канцы XIX – пачатку XXI стагоддзя.

Крыніцамі даследавання паслужылі зборнікі запісаў беларускіх народных песень, у тым ліку Е. Р. Раманава, З. Ф. Радчанкі, П. В. Шэйна, М. Федароўскага, Ф. М. Калесы, М. М. Чуркіна, Р. Р. Шырмы, Г. І. Цітовіча, З. Я. Мажэйкі, У. І. Раговіча, Т. Б. Варфаламеевай, зборнікі песень серыі “Беларуская народная творчасць”, “Беларускі фальклор у сучасных запісах” і інш. Былі прааналізаваны архіўныя матэрыялы ІМЭФ імя К. Крапівы НАН Беларусі, БДПУ імя М. Танка, БДУ. Падчас даследавання выкарыстаны метады гістарыяграфічнага, параўнальна-гістарычнага і структура-тыпалагічнага аналізаў.

Звернемся да разгляду варыянтнасці веснавой песні “Вол бушуе – вясну чуе”, якая сярод сучасных беларускіх заклічак, разнастайных па змесце і эмацыянальных адценнях, вылучаецца параўнальна шырокім арэалам бытавання і ўстойлівасцю песеннай структуры. 72 варыянты песні фіксаваліся на працягу 146 год (з іх 32 – з напевамі):

– 59 варыянтаў песні прыводзяцца ў томе “Веснавыя песні” серыі “Беларуская народная творчасць” [5, с. 75–88];

– 9 запісаны У. І. Раговічам і ўбачылі свет у зборніках “Вянок беларускіх народных песень” [6, с. 48] і “Песні святочнага календара” трохтомніка “Песенны фальклор Палесся” [10, с. 21, 24–27, 31, 32, 47];

– адзін варыянт змешчаны ў зборніку “Песні Беларускага Падняпроўя” Т. Б. Варфаламеевай і З. Я. Мажэйкі [7, с. 58];

– адзін варыянт – у зборніку “Песні Беларускага Панямоння” Т. Б. Варфаламеевай [4, с. 32–33];

– адзін варыянт – у зборніку “Беларускі фальклор у сучасных запісах : Традыцыйныя жанры : Мінская вобласць” [3, с. 21–22];

– адзін варыянт – у зборніку “Беларускі фальклор у сучасных запісах : Традыцыйныя жанры : Гомельская вобласць” [2, с. 39].

Дзясяткі запісаў варыянтаў песні знаходзяцца ў фальклорных архівах ІМЭФ імя К. Крапівы НАН Беларусі, БДПУ імя М. Танка, БДУ, БДУКіМ. Але яны не былі ўлічаны пры напісанні дадзенага артыкула па прычынах абмежаванага аб’ёму публікацыі і адсутнасці свабоднага доступу чытачоў да архіўных матэрыялаў.

Вяснянкі “Вол бушуе – вясну чуе”, аднесеныя В. І. Ялатавым да песень клічнай функцыі, былі пашыраны на ўсёй тэрыторыі Беларусі, пераважна ў цэнтральных раёнах і на Брэсцкім Палессі [12, с. 50, карта 1]. Сюжэт дадзенай песні – чаканне-заклік вясны, моцны парыў ёй насустрач – адзін з галоўных у сюжэтна-тэматычным комплексе, што замацаваны за тыпавымі напевамі веснавога цыкла святочнага календара. Узнятым настроем і клічнымі інтанацыямі прасякнуты змест песенных вершаў. Ён сінкрэтычна абумовіў і характар напеваў, у якіх на аснове адпаведнага моўнага звароту ўзніклі ўзыходныя кварты, уздым ад субкварты да мажорнай ці мінорнай тэрцыі лада. Структура мелодый непарыўна і арганічна звязана з сэнсавымі часткамі, якія з’яўляюцца не толькі абагульненнем значных з’яў і падзей ва ўзаемазвязаных цыклах асабістага і каляндарна-касмічнага жыцця, але і ўяўляюць сабой светапогляднае, народна-філасофскае ядро песні.

Асноўны змест веснавых песень закладзены ў абагульненых тыпізаваных падзеях, жыццёвых эпізодах, мастацкіх сцэнках. У іх захаваны галоўны сэнс і лад песень, які захоўваецца ва ўсіх варыянтах і садзейнічае ўстойлівасці іх мастацкай формы і зместу на працягу ўсяго іх гістарычнага жыцця.

Устойлівыя паэтычныя формулы, праз якія перададзены тыпізаваны змест, абавязкова маюць варыянты свайго выяўлення. Ужо варыянты першых радкоў вяснянак выяўляюць уздзеянне моўных дыялектных асаблівасцей на эмацыянальна-вобразны лад песень. Параўнаем:

Вол бушуе – вясну чуе,
 Вол бушуе – вясну чуе,
 Воран крача – сыра хоча [5, с. 86].
 Вол бушуе – вэсну ж чуе,
 Гэй, гэі! Вэсну ж чуе! [10, с. 21].
 Вул бушуе – высну чуе,*
 Ворон крачэ – сыра хочэ [10, с. 24].
 *Кожны радок паўтараецца.

Калі ў першым варыянце ў слове “вясну” гучыць адкрытае “а”, то ў другім “э” надае больш прыўзнятую эмацыянальную афарбоўку слова. А ў трэцім варыянце рытм галосных “у”, “ы”, “э” адразу стварае атмасферу таямнічага, магічнага, заклінальнага гукаўздзеяння. Да ўсяго гэтага выдатна далучаюцца сугестыўныя клікі “Гу!”. У артыкуле “Сінергетыка паэтычнага твора” даследчык Т. А. Аляшкевіч сцвярджае: “Вядома, што гукавыя спалучэнні, асобныя гукі ці гукакомплексы ў творах паэзіі ўяўляюць сабой не проста набор фанем са сваімі якасцямі, а выступаюць функцыянальнымі элементамі паэтычнага твора, узаемадзеянне якіх стварае фонасемантычны кантэкст, гукаобраз, асацыятыўнае поле, “надрадковы” сэнс (найперш гэта тычыцца гукаперайманняў). Шматфункцыянальная прырода гука (эуфанічная, сімвалічная, эmfатычная (лагічнае вылучэнне слова ў тэксце), філасофска-эксплікацыйная (вытлумачальная) функцыянуе ў паэтычным тэксце па законах сінергетыкі” [1, с. 93]. Такім чынам, уздзеянне сукупнасці слоў у спалучэнні з музычна-гукавой плыняй песні значна перавышае суму значэнняў слоў тэксту песні і перадае цэлы комплекс інфармацыі. У каляндарна-абрадавых песнях ён набывае маштаб чалавеча-касмічнага абагульнення: кожная асоба становіцца цэнтрам сусвету, яго пульсуючай спеўнай крыніцай.

Далейшае развіццё сюжэта песень можа ісці па розных кірунках. Гэта і размова з валом, якая суправаджаецца маляўнічым апісаннем усіх даброт, што прыносяць вясна (“травіца шаўковая”, “вадзіца крынічная”). Такія варыянты часта пачынаюцца “набатным” паведамленнем [10, с. 24]:

Шумыть-гудэ – высна ідэ,
 Шчасце й радость людям нысэ.
 В нэбі пісня зазвыніла,
 Вжэ й птушына прылэтiла.
 Вол бушуе – высну чуе... (і г. д.).

У другіх варыянтах праводзяцца, разгортваюцца паралелі – веснавыя жаданні герояў сялянскага жыцця: вала, барана, куркі, дзеўкі, старога [5, с. 76; 12, с. 13]. Найбольш улюбёным ходам (ён сустракаецца ў пераважнай колькасці варыянтаў) з’яўляецца форма параўнання жаданняў, будучыні трох жывых істот: вала (бугая) – ворана (куркі) – дзеўкі. Часам да яго далучаецца матыў смерці [5, с. 81–82, 88–89] як філасофскі напамін. Увогуле, матывы няшчасцяў, якія могуць чакаць дзяўчыну, выразна адцяняюць агульны прыўзнята-аптымістычны настрой веснавых заклічак і ў некаторых выпадках зместава распрацаваныя. Так, дзяўчыну непакоіць лёс дзіцяці [5, с. 84], замужам за жаўнерам яе можа чакаць адзінота і жабрацтва [5, с. 83–84]. У варыянце з Асіповіцкага р-на [5, с. 81] спевакамі таленавіта намалювана сватанне “зця-землямера” да пахаванай дзеўкі.

Такім чынам, абагульнены песенны сюжэт вяснянак “Вол бушуе – вясну чуе” мае некалькі варыянтаў разгортвання сюжэтнай лініі, кожная з якіх валодае фундам варыянтаў кампазіцыйных прыёмаў, вербальнага зместу, лексікі і паэтыкі. У выніку тыповасці таго, што адлюстроўваецца ў дадзенай групе веснавых заклічак, варыятыўнасць носіць даволі абмежаваны характар: шматлікія варыянты пры ўсёй сваёй разнастайнасці не змаглі далёка адхіліцца ад іх асноўнага зместу.

Варыянтнасць рэалізуецца як у вербальным, так і ў музычным кампанентах твораў адной фальклорнай песеннай парадэгмы, а таксама ў іх спалучэнні.

Аналіз паказвае, што найбольш пашыраным (14 варыянтаў) у сённяшняй народнапесеннай традыцыі відам гэтай вяснянкі з’яўляецца песенная страфа наступнай будовы: рытмаструктуры верша (4+4)3 адпавядае вершастрафа формы ААБ і мелафрафа АБВ з устойлівай метрарытмічнай формулай напеву (мал. 1).

Вол бу- шу- е – вя- сну чу- е, вол бу- шу- е – вя- сну чу- е, во- ран кра- ча – сы- ра хо- ча.

Мал. 1. Форма песеннай страфы
Fig. 1. The form of song verses

Такі рытмаструктурны касцяк мае разнастайнае варыянтнае нападўненне з лада-інтанацыйнага боку, што выяўляецца пры параўнанні варыянтаў тыпу па вертыкалі (мал. 2): *a* – [6, с. 48], *б* – [5, с. 86], *в* – [5, с. 83], *г* – [5, с. 86], *д* – [5, с. 88], *е* – [4, с. 32–33].

Варыянты выясняюцца з адной танальнасці, у некаторых напевах аўтарам зроблена тактаметрычная рэдакцыя напеваў.

а) Вол бу- шу- е – вя- сну чу- е, вол бу- шу- е –
б) Вол бу- шу- с – вя- сну чу- е, вол бу- шу- с –
в) Вол бу- шу- е – все(ы)- ну чу- с, вол (ы)бу- шу- е –
г) Вол бу- шу- е – вя- сну чу- е, вол бу- шу- е –
д) Вол бу- шу- с – вя- сну чу- е, вол бу- шу- с –
е) Вол бу- шу- я – вя- сну чу- я, вол бу- шу- я –
Доўгая

Мал. 2. Варыянты песні “Вол бушые – вясну чые”
Fig. 2. Song options “Vol bushye – viasnu chuye”



Мал. 3. Инварыянт песні “Вол бушуе – вясну чуе”
Fig. 3. Song invariant “Vol bushye – viasnu chuye”

Вар’іраванне меладычнай рытмікі адбываецца за кошт разнастайных распеваў (апяванняў, злучэнняў, замаху, падаўжэння аднаго гука, што таксама натуецца і ферматай). Утварэнне варыянтаў напеву праходзіць у межах тэтрахорда мажорнага ці мінорнага нахілення з субквартай. Хуткасць руху песень неаднолькавая – ад спакойнага да ўмеранага тэмпу – і залежыць ад эмацыянальнага тону, стылю і дыялектных спеўных традыцый.

На мал. 2, а і 2, е маленькімі нотамаі пазначаны варыянты распеву другой страфы песні – мелаграфічныя варыянты. Яны ўзнікаюць у выніку разгортвання варыянтнай формы развіцця народнай песні. Тэматычна значныя пабудовы (строфы), якія ідуць адна за другой, – варыянты, што ўтвараюць варыянтны ланцуг і ўспрымаюцца як аднародныя. Пры ўспрыманні варыянтных форм у слухачоў узнікае ўстаноўка на адносную стабільнасць прапорцыі тоеснасці і розніцы ў працэсе разгортвання твора. Менавіта такое разуменне вынікае і з тэорыі варыянтнай формы, якая даследавалася ў працах Б. У. Асаф’ева, В. П. Баброўскага, Л. А. Мазэля, Б. П. Сасноўцава, В. А. Цукермана і іншых музыказнаўцаў.

Як паказвае вопыт фалькларыстаў, у працэсе выканання песні спявак у кожнай новай страфе стварае ўсё новы варыянт напеву, які адпавядае агульным характарыстыкам напеву-тыпу і мог бы быць самастойнай песняй-варыянтам (і ствараць свой ланцуг строф-варыянтаў). Каб зрабіць гэта больш відавочным, звядзем усе 6 варыянтаў да складарытмічнага і лада-інтанацыйнага інварыянта (мал. 3).

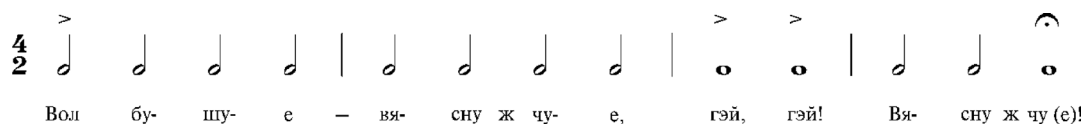
Дзве-чатыры ноты, якія прыпадаюць на адзін склад, паказваюць, што менавіта з іх ідзе падсвядомы выбар падчас выканання-стварэння кожнага варыянта песні ці яе страфы. Таму можна зрабіць вывад, што ў межах аднаго песеннага тыпу мелатыпавая варыянтнасць (на ўзроўні песень-варыянтаў) і мелаграфічная варыянтнасць (варыянты напеву ад страфы да страфы ў межах адной песні) супадаюць. Гэты тэзіс распаўсюджваецца на ўсе беларускія народныя песні абрадавага цыкла.

Нюансы-адрозненні ва ўвасабленні дадзенага рытмаструктурнага тыпу паказваюць папярэднія стадыі развіцця тыпу і шляхі яго эвалюцыі. Так, напрыклад, варыянт песні “Вол бушуе – вясну чуе” ў запісе Р. Р. Шырмы (мал. 2, д) характарызуецца меншым зацягваннем апошніх складоў у першым і другім тактах (у апошнім такце яно згладжваецца ферматай). Гэта бліжэйшая папярэдняя форма-структура тыпу, што разглядаецца. У іншым варыянце (мал. 2, б) азначаная рытмаформула развіваецца шляхам паўтору часткі Б і страфа набывае 4-часткавую форму ААББ. Гэта ўжо бліжэйшая наступная прыступка ў развіцці тыпу.

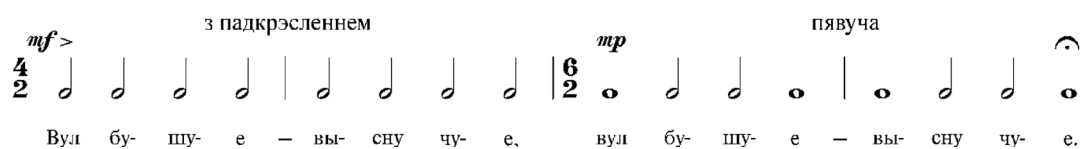
Такім чынам, кожны варыянт нясе ў сябе магчымасці далейшага развіцця песеннай формы, а пры супастаўленні варыянтаў найбольш яскрава праяўляюцца шляхі эвалюцыі. Такое становіцца магчымым дзякуючы полістадыяльнасці фальклору – важнейшай яго асаблівасці, якая заключаецца ў адначасовым бытаванні ў любую гістарычную эпоху твораў розных папярэдніх стадыяў развіцця народнай творчасці, што было адзначана ў працах І. І. Зямцоўскага і іншых фалькларыстаў.

Самай простаай формай вяснянкі “Вол бушуе – вясну чуе” з’яўляецца двухрадковая страфа АА з ужо ўстойлівай рытмаструктурай абодвух вершаў (4+4) [5, с. 79–80]. Яе развіццё ідзе ў некалькіх напрамках, адзін з якіх – удасканаленне і драматызацыя на базе гэтай формы праз увядзенне “Ге-е-е” [5, с. 79], “Гэй, гэй!”. Выдатным узорам велічнага і магутнага закліку з’яўляецца варыянт з Пінскага р-на [10, с. 21] (мал. 4), рытмаформула якога карэнным чынам адрозніваецца ад прыведзенага на мал. 1.

“Вобразная тыпізацыя”, якая пачала актыўна фарміравацца ўжо ў нетрах “жанравай тыпізацыі”, таксама паўплывала на развіццё страфы формы АА. Так, напрыклад, у другім варыянце з Брэсцкага Палесся [10, с. 24] выразна адчуваецца кантраснае супастаўленне дзвюх частак – носьбітаў мужчынскага і жаночага пачаткаў (мал. 5).



Мал. 4. Рытмаформула песні “Вол бушуе – вясну чуе” з в. Камень Пінскага раёна
Fig. 4. Rhythmic song formula “Vol bushye – viasnu chuye” from the village Kamień Pinsk district



Мал. 5. Рытмаформула песні “Вол бушуе – вясну чуе” з в. Ганчары Пінскага раёна
Fig. 5. Rhythmic song formula “Vol bushye – viasnu chuye” from the village Hanchary Pinsk district

Кантраст закладзены і ў рытміцы (энергічная, напорыстая 1-я частка і працяглая, лірычная – 2-я), і ў больш высокім дыяпазоне “жаночай” часткі, і ў характары падачы гука, у дынаміцы адценнях выканання песні.

Другі напрамак развіцця вяснянкі – ад формы АБ да ААБ і ААББ праз шэраг пераходных тыпаў. Прычым, як заўважае В. І. Ялатаў, у напрамку ад адной да другой структуры ідзе паступовае фарміраванне характэрнай рытмічнай формулы спачатку ў кадэнцыйных раздзелах [5, с. 76], а потым па ўсёй форме [5, с. 80]. Менавіта гэта асаблівасць у комплексе з васьміскаладавай рытмаструктурай верша (4+4) стала тыпалагічным паказальнікам, на аснове якога заклічкі “Вол бушуе – вясну чуе” З. Я. Мажэйка аднесла да 2-га тыпу веснавых напеваў [9, с. 98]. Такую ж рытмаструктуру маюць заклічкі “Вясна, вясна на калочку” [5, с. 89–92], “За лугамі, за водамі” [9, с. 186], што распаўсюджаны ў тых жа раёнах.

Безумоўна, у кожнай мясцовасці існуюць лакальныя, дыялектныя перавагі тых ці іншых тыпавых напеваў вяснянак, усё багацце і разнастайнасць якіх не можа быць звядзена да аднаго тыпу. Эвалюцыя веснавых песень, развіццё варыянтаў як і твораў усіх жанраў фальклору, адбываецца паралельна, шматузроўнева, рознакіравана. Таму аналіз зафіксаваных варыянтаў “адной песні” ілюструе нам розныя рытмаформулы песенных строф (мал. 1, 4, 5), якія могуць нават кардынальна адрознівацца ад вышэйадзначанага тыпу, як і ў варыянце запісу М. М. Чуркіна [5, с. 88]. Праз два дзясяткі гадоў быў зроблены запіс літаральна таго ж напева толькі з іншым тэкстам [10, с. 48], незвычайная, выключнай цікавасці пяцідольная рытмасхема якога такім чынам была правярана і пацверджана (мал. 6).

У сучаснай фалькларыстыцы варыянтнасць разумеюць як спецыфічную рысу фальклору, якая праяўляецца ў існаванні твораў народнага мастацтва ў варыянтах. Праблема варыянтнасці ў вуснай традыцыі адрозніваецца асаблівай шматмернасцю і складанасцю, яна можа быць арыентавана на вырашэнне важнейшых пытанняў фалькларыстыкі самага рознага профілю, і перш за ўсё праблем станаўлення, эвалюцыі і трансфармацыі вусных народных твораў. Метад даследавання і супастаўлення варыянтаў непазбежны для вывучэння амаль усіх пытанняў фалькларыстыкі, шырэй – народнай культуры. Дарэчы, неабходна адзначыць, што ва ўсіх тамах грунтоўнага шматтомнага акадэмічнага выдання “Беларуская народная творчасць”, што пачынае выходзіць з 1970 г., у каментарыях адзначаюцца ўсе выяўленыя даследчыкамі-складальнікамі варыянты (да некалькіх дзясяткаў), у асобных выпадках прыводзяцца адрозненні; некаторыя песні збору падаюцца ў варыянтах.

Такім чынам, у выніку даследавання былі выяўлены факты існавання варыянтнага мноства беларускіх народных веснавых песень “Вол бушуе – вясну чуе”, адрозненні мясцовых стыляў і традыцый, выяўлены шэраг прычын, што ўздзейнічаюць на ўзнікненне песенных варыянтаў (месца,



Мал. 6. Рытмаформула песні “Вол бушуе – вясну чуе” з в. Каляніца Мінскай вобласці
Fig. 6. Rhythmic song formula “Vol bushye – viasnu chuye” from the village Kalianitsa Minsk region

час, форма існавання, узрост і індывідуальныя здольнасці выканаўцаў і інш.). Багаты матэрыял дазволіў зрабіць некаторыя высновы аб структурных і семантычных заканамернасцях існавання варыянтаў песень, аб характары метрарытмічных, меладычных тыпаў, ладоў, сюжэтных варыянтаў. Варыянтнасць як адна з першасных асаблівасцей народнай творчасці ў цыкле беларускіх каляндарна-абрадавых песень і непасрэдна ў веснавых песнях мае свае асаблівасці. Характэрнасць рытмікі і мелодыкі надае песням пластычнасць, драматызм, выдатна перадае душэўныя станы, якія пастаўка спалучаюцца з устойлівай сюжэтна-вобразнай сістэмай веснавых песень-заклічак.

Спіс выкарыстаных крыніц

1. Аляшкевіч, Т. А. Сінергетыка паэтычнага твора / Т. А. Аляшкевіч // Вес. Нац. акад. навук Беларусі. Сер. гуманіт. навук. – 2014. – № 4. – С. 91–94.
2. Беларускі фальклор у сучасных запісах : Традыц. жанры: Гомел. вобл. / уклад. В. А. Захарава [і інш.]; уклад. муз. часткі У. І. Раговіч. – Мінск : Універсітэцкае, 1989. – 384 с.
3. Беларускі фальклор у сучасных запісах : Традыц. жанры : Мінск. вобл. / уклад. В. Д. Ліцвінка; уклад. муз. часткі Г. Р. Кутырова. – Мінск : Універсітэцкае, 1995. – 477 с.
4. Варфаламеева, Т. Б. Песні Беларускага Панямоння / Т. Б. Варфаламеева; Нац. акад. навук Беларусі. Ін-т мастацтвазнаўства, этнаграфіі і фальклору. – Мінск : Беларус. навука, 1998. – 287 с.
5. Веснавыя песні: Беларуская народная творчасць / АН БССР, Ін-т мастацтвазнаўства, этнаграфіі і фальклору. – Мінск : Навука і тэхніка, 1979. – 608 с.
6. Вянок беларускіх народных песень / запіс У. Раговіча. – Мінск : Навука і тэхніка, 1988. – 432 с.
7. Варфаламеева, Т. Б. Песні Беларускага Падняпроўя / Т. Б. Варфаламеева, З. Я. Мажэйка; Нац. акад. навук Беларусі, Ін-т мастацтвазнаўства, этнаграфіі і фальклору. – Мінск : Беларус. навука, 1999. – 392 с.
8. Земцовский, И. И. Песня как исторический феномен / И. И. Земцовский // Народная песня : Проблемы изучения : сб. науч. тр. – Л. : ЛГИТМИК, 1983. – С. 4–21.
9. Можейко, З. Я. Календарно-песенная культура Белоруссии : Опыт систем.-типол. исслед. / З. Я. Можейко. – Минск : Наука и техника, 1985. – 247 с.
10. Раговіч, У. І. Песенны фальклор Палесся: у 3 т. / У. І. Раговіч. – Мінск : Чатыры чвэрці, 2001–2002. – Т. 1 : Песні святочнага календара. – 2001. – 528 с.
11. Чуркін, М. М. Беларускія народныя песні і танцы / М. М. Чуркін. – Мінск : Дзярж. выд-ва БССР, 1949. – 192 с.
12. Ялатаў, В. І. Музыка беларускіх веснавых песень / В. І. Ялатаў // Веснавыя песні: Беларуская народная творчасць / АН БССР, Ін-т мастацтвазнаўства, этнаграфіі і фальклору. – Мінск : Навука і тэхніка, 1979. – С. 36–72.

References

1. Alyashkevich T. A. Sinergetyka poetic work. *Vestsy Natsyyanal'nai akademii navuk Belarusi. Seryya humanitarnykh navuk = Proceedings of the National Academy of Sciences of Belarus. Series of Humanitarian Sciences*, 2014, no.4, pp. 91–94 (in Belarusian).
2. Zacharava V. A., Rahovich U. I. (compilers) *Belarusian folklore in contemporary records: tradition. genres: Gomel region*. Minsk, Universitetskoe Publ., 1989. 384 p. (in Belarusian).
3. Litsvinka V. D., Kuturova G. R. (compilers) *Belarusian folklore in contemporary records: tradition. genres: Minsk region*. Minsk, Universitetskoe Publ., 1995. 477 p. (in Belarusian).
4. Varfalameeva T. B. *Song Belarusian Ponemon*. Minsk, Belaruskaya navuka Publ., 1998. 287 p. (in Belarusian).
5. Belorussian Academy of Sciences, Institute of Arts, Ethnography i folklore. *Spring songs: Belarusian folk art*. Minsk, Navuka i tehnika Publ., 1979. 608 p. (in Belarusian).
6. Rahovich U. I. *Crown of Belarusian folk songs*. Minsk, Navuka i tehnika Publ., 1988. 432 p. (in Belarusian).
7. Varfolomeeva T. B., Mazheika Z. Ya. *Song Belarusian Dnieper*. Minsk, Navuka i tehnika Publ., 1999. 392 p. (in Belarusian).
8. Zemtsovskii I. I. The Song as a Historical Phenomenon. *Narodnaya pesnya : Problemy izucheniya : sb. nauch. trudov* [Folk Song: Problems of Study. Collection]. Leningrad, LGITMIK Publ., 1983, pp. 4–21 (in Russian).
9. Mazheika Z. Ya. *Calendar-song culture of Belarus: The experience of systems.-tipol. study*. Minsk, Navuka i tehnika Publ., 1985. 247 p. (in Belarusian).
10. Ragovitch U. I. *Songs Falclor Palessia. Vol. 1: Songs of the Sacred Calendar*. Minsk, Chatyry chvertsi Publ., 2001. 528 p. (in Belarusian).
11. Churkin M. M. *Belarusian folk songs i dance*. Minsk, State Publishing House of the BSSR, 1949. 192 p. (in Belarusian).
12. Yalatau V. I. Music of the Belarus Spring Song. *Spring Song: Belarusian Folk Art*. Minsk, Navuka i tehnika Publ., 1979, pp. 36–72 (in Belarusian).

Информация об авторе

Мазурина Наталья Геннадьевна – кандидат филологических наук, доцент. Центр исследований белорусской культуры, языка и литературы, Национальная академия наук Беларуси (ул. Сурганова, 1, корп. 2, 220072, Минск, Республика Беларусь). E-mail: mazuryngang@tut.by.

Information about the author

Natalya G. Mazuryngang – Ph. D. (Philol.), Associate Professor, Belarusian Culture, Language and Literature Research Centre, National Academy of Sciences of Belarus (1 Surganov Str., Bldg 2, Minsk 220072, Belarus). E-mail: mazuryngang@tut.by.