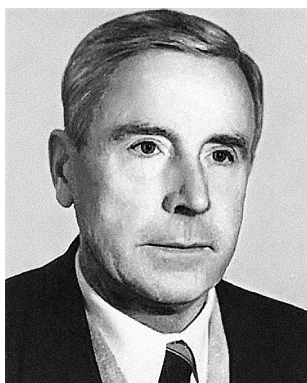


**ВУЧОНЫЯ БЕЛАРУСІ**  
**SCIENTISTS OF BELARUS**

**МІХАІЛ ФЁДАРАВІЧ ПІЛІПЕНКА**  
(Да 85-годдзя з дня нараджэння)



Выдатны айчынны этнолаг і гісторык, член-карэспандэнт Нацыянальнай акадэміі навук Беларусі, доктар гістарычных навук, прафесар Міхаіл Фёдаравіч Піліпенка нарадзіўся 19 мая 1936 г. у маляўнічым куточку беларускай зямлі – вёсцы Нежыхаў Брагінскага раёна Гомельскай вобласці. Напярэдадні Вялікай Айчыннай вайны ў вёсцы ў 60 сядзібах пражывала 240 жыхароў – дарослых і дзяцей. У час вайны адбылася жудасная трагедыя. У маі 1943 г. нямецка-фашысцкія захопнікі спалілі вёску і забілі 30 яе насельнікаў. Сярод людзей, якія цудам уцалелі, быў і сямігадовы сірата Міхаіл Піліпенка.

Пасля вайны ён выхоўваўся ў дзіцячым доме за пяць кіламетраў ад Брагіна, вучыўся ў школе, дзе з задавальненнем асвойваў новыя веды, асаблівую схільнасць праявіў да прадметаў гуманітарнага цыкла, да ініцыятыўнай камсамольскай работы. Па заканчэнні сямігодкі здольны вучань атрымаў пахвальную граматы і паступіў у Мазырскае педагагічнае вучылішча. Цікавыя і грунтоўныя лекцыі, практычныя заняткі, самастойная праца з падручнікамі і іншымі крыніцамі паглыбілі веды навучэнца. Важным быў і вопыт грамадскай дзейнасці па кіраўніцтву камсамольскай арганізацыі вучылішча.

Па заканчэнні Мазырскага педагагічнага вучылішча Міхаіл Фёдаравіч паступіў на гістарычны факультэт Беларускага дзяржаўнага ўніверсітэта, які скончыў з адзнакай у 1961 г. Працаваў настаўнікам гісторыі Мамайскай васьмігадовай школы Глыбоцкага раёна Віцебскай вобласці, а затым Каплічскай сярэдняй школы на Гомельшчыне. У 1964 г. Міхаіл Фёдаравіч паспяхова здаў экзамены і быў залічаны ў вочную аспірантуру Маскоўскага дзяржаўнага ўніверсітэта імя М. В. Ламаносава. Яго навуковым кіраўніком быў прызначаны доктар гістарычных навук, прафесар кафедры этналогіі МДУ Леў Паўлавіч Лашук, навуковыя інтарэсы якога былі шырокімі і рознабаковымі, а прафесійная кваліфікацыя і эрудыцыя, па сведчанні калег, – надзвычай высокімі. За час вучобы ў аспірантуры М. Ф. Піліпенка атрымаў глыбокую і рознабаковую падрыхтоўку па тэарэтычных пытаннях, метадалогіі і методыцы этналагічных даследаванняў, падрыхтаваў кандыдацкую дысертацыю аб сям’і і шлюбе беларускіх сялян. Пасля заканчэння аспірантуры з кастрычніка 1967 г. працаваў на гістарычным факультэце БДУ, спачатку выкладчыкам кафедры гісторыі старажытнага часу і сярэдніх вякоў, а затым дацэнтам кафедры археалогіі, этнаграфіі і дапаможных гістарычных дысцыплін.

Працуючы ва ўніверсітэце, Міхаіл Фёдаравіч паспяхова распрацаваў і чытаў для студэнтаў гістарычнага факультэта агульны лекцыйны курс – «Асновы этнаграфіі», а таксама спецыяльныя курсы «Этнаграфія Беларусі», «Метады этнаграфічных даследаванняў», «Этнічная гісторыя Беларусі». Шмат увагі М. Ф. Піліпенка надаваў падрыхтоўцы будучых этнографіаў. Пад яго кіраўніцтвам паспяхова былі напісаны і абаронены дыпломныя работы студэнтамі, якія ў далейшым звязалі свой лёс з этналагічнай навукай. Выкладчыцкую дзейнасць у БДУ Міхаіл Фёдаравіч спалучаў з актыўнай і сістэматычнай навуковай працай. Ён распрацоўвае праблему этнагенезу і этнічнай гісторыі беларускага народа, пытанні эвалюцыі форм сям’і, сямейных і грамадскіх адносін, традыцыйных народных вераванняў беларусаў і інш. Шмат увагі вучоны надае таксама

даследаванню тэарэтыка-метадалагічных пытанняў, гісторыі, сучаснаму становішчу і перспектывам развіцця беларускай этналагічнай навукі.

Высокі навуковы аўтарытэт і ўклад у развіццё этналагічнай навукі паспрыялі пераходу М. Ф. Піліпенкі на працу ў Інстытут мастацтвазнаўства, этнаграфіі і фальклору АН Беларусі на пасаду загадчыка аддзела этналогіі. У 1993 г. ён абараняе доктарскую дысертацыю. Праз год яго выбіраюць членам-карэспандэнтам АН Беларусі, з мая 1994 г. па чэрвень 2004 г. ён працуе дырэктарам інстытута, з 2004 г. – на пасадзе галоўнага навуковага супрацоўніка.

Асабліва патрэбна адзначыць этап навуковай і арганізацыйнай дзейнасці М. Ф. Піліпенкі на пасадзе дырэктара інстытута. У складаных перабудовачных рэаліях 1990-х гг., ва ўмовах скарачэння бюджэтнага фінансавання па фонду зарплаты і фактычнаму прыпыненню фінансавання на экспедыцыі, Міхаіл Фёдаравіч захаваў навуковы патэнцыял інстытута, у тым ліку кадравы склад этнолагаў, пад яго кіраўніцтвам пашырыліся і паглыбіліся навуковыя даследаванні, атрымала далейшае развіццё беларуская этналагічная школа.

На працягу дваццаці пяці год Міхаіл Фёдаравіч канцэптуальна абгрунтоўваў перспектыўныя планы аддзела народназнаўства, якія выконваліся ў рамках дзяржаўных праграм навуковых даследаванняў, адказна кіраваў іх рэалізацыяй, што, безумоўна, дазволіла пашырыць праблематыку этналагічных вышукаў, акрэсліць новыя навуковыя кірункі ў айчыннай навучы. Пад непасрэдным кіраўніцтвам М. Ф. Піліпенкі паспяхова выкананы навуковыя тэмы «Традыцыйныя формы быта і матэрыяльнай культуры беларускага этнасу» (1996–2000), «Славянскія этнакультурныя традыцыі Беларусі» (2001–2005), «Традыцыі народнай культуры этнічных супольнасцей Беларусі» (2006–2010), «Этнакультурнае развіццё Рэспублікі Беларусь» (2011–2015), «Сучасныя этнічныя традыцыі Рэспублікі Беларусь» (2016–2020). Толькі па выніках даследавання апошняй тэмы вызначаны ўплыў этнічных традыцый на этнакультурнае развіццё Рэспублікі Беларусь, разгледжаны захаванне і трансфармацыя традыцый, развіццё працэсаў мадэрнізацыі ў гаспадарчай дзейнасці, матэрыяльнай, духоўнай і сацыяльнай культуры беларускага народа, што дало магчымасць выявіць тэндэнцыі дынамікі культуры этнасу. За адзначаны перыяд супрацоўнікамі аддзела апублікавана 21 манаграфія, 2 вучэбна-метадычныя дапаможнікі, энцыклапедыя, звыш 400 навуковых артыкулаў агульным аб'ёмам 839 друкаваных аркушаў.

У якасці кіраўніка дзяржаўных планавых тэм Міхаіл Фёдаравіч адказна працаваў з этнолагамі аддзела, уважліва ўлічваў навуковыя інтарэсы, вопыт даследчай працы, даваў слушныя парады, выступаў навуковым рэдактарам і рэцэнзентам прац. Пры яго непасрэдным удзеле на нарадах аддзела народназнаўства ўсебакова абмяркоўваліся манаграфіі, падручнікі, артыкулы, дысертацыі як сталых вучоных, так і малодшых навуковых супрацоўнікаў, аспірантаў, ішлі плённыя і цікавыя дыскусіі, своеасабліва вучоба кадраў.

Кола навуковых інтарэсаў М. Ф. Піліпенкі сапраўды не абмежаванае. Ён з'яўляецца аўтарам звыш 200 публікацый. Вынікам шматгадовай працы вучонага па праблеме паходжання беларускага народа з'явілася новая канцэпцыя, выкладзеная ім у манаграфіі «Узнікненне Беларусі: Новая канцэпцыя» (1991), асноўныя палажэнні якой былі працягнуты і ўдакладнены аўтарам у раздзелах калектыўнай манаграфіі «Беларусь на мяжы тысячагоддзяў» (2000). Аўтар адмовіўся ад уяўлення аб этнагенетычным працэсе паходжання беларусаў як спрошчанай эвалюцыі папярэдніх этнічных супольнасцей, а таксама тлумачэння этнагенезу вынікамі вялікіх міграцый старажытных славянскіх плямёнаў. У сваім даследаванні ён улічвае ролю многіх фактараў (сацыяльна-эканамічнага, палітычнага, гістарычнага), асаблівую ўвагу звяртае на ролю дыфузіі ў этнічных працэсах, прасторавую і эпохальную перагрупоўку кампанентаў культуры, пераемнасць і зменлівасць мовы і самасвядомасці.

Міхаіл Фёдаравіч выступіў адным з арганізатараў падрыхтоўкі і выдання шматтомнага даследавання «Беларусы», прыняў удзел у напісанні чацвёртага, пятага і шостага калектыўных тамоў («Т. 4: Вытокі і этнічнае развіццё» (2001), «Т. 5: Сям'я» (2001), «Т. 6: Грамадскія традыцыі» (2002)). Неабходна адзначыць, што гэтае выданне не мае аналагаў на постсавецкай прасторы, засноўваецца на шырокіх крыніцах (архіўных, палявых, статыстычных, картаграфічных і іншых матэрыялах), вылучаецца сваёй маштабнасцю, грунтоўным аналізам самых розных бакоў жыццядзейнасці беларускага народа (промыслаў і рамёстваў, дойлідства, гісторыі этналагічнага вывучэння,

вытокаў і этнічнага развіцця, сям'і, грамадскіх традыцый і інш.). Шматтомнае выданне «Беларусы» атрымала шырокае прызнанне ў нашай краіне і за яе межамі.

Важным кірункам дзейнасці М. Ф. Піліпенкі з'яўляецца аднаўленне і пашырэнне навуковых сувязей, у першую чаргу з навуковымі ўстановамі суседніх краін. Міхаіл Фёдаравіч прыняў актыўны ўдзел у падрыхтоўцы і выданні тома «Беларусы» (М., 1998) міжнароднай серыі «Народы і культуры», з'яўляўся адным з адказных рэдактараў тома, які атрымаў высокую ацэнку навукоўцаў і шырокай грамадскасці.

М. Ф. Піліпенка актыўна ўдзельнічае ў папулярызацыі навуковых ведаў. Ён з'яўляецца членам рэдкалегіі «Беларускай энцыклапедыі» ў 18 тамах, энцыклапедыі «Гарады і вёскі Беларусі» ў 6 тамах, «Беларускі фальклор» у 2 тамах, членам навукова-рэдакцыйнага савета энцыклапедыі «Гісторыя Беларусі» ў 6 тамах, «Этнаграфія Беларусі», падрыхтаваў серыю артыкулаў да гэтых выданняў, выступаў на беларускім радыё і тэлебачанні.

Навуковую працу Міхаіл Фёдаравіч творча сумяшчае з педагагічнай: чытае лекцыі, спецыяльныя курсы на кафедрах этналогіі, музейалогіі і гісторыі мастацтваў Беларускага дзяржаўнага ўніверсітэта, кіруе дыпломнымі і магістарскімі работамі, рэгулярна ўваходзіць у склад дзяржаўных экзаменацыйных камісій на гістарычным факультэце Беларускага дзяржаўнага ўніверсітэта.

Значны ўклад унёс Міхаіл Фёдаравіч у падрыхтоўку навуковых кадраў вышэйшай кваліфікацыі. Шмат гадоў ён узначальвае савет па абароне дысертацый, на высокім узроўні праводзіць экспертызы кандыдацкіх і доктарскіх дысертацый. Асабіста падрыхтаваў 12 кандыдатаў і 3 доктары навук, якія працуюць у навуковых і вышэйшых навучальных установах Рэспублікі Беларусь.

М. Ф. Піліпенка актыўна займаецца грамадскай дзейнасцю: удзельнічае ў рабоце сесій Агульнага сходу Адноўлення гуманітарных навук і мастацтваў, сесій Агульнага сходу Нацыянальнай акадэміі навук Беларусі, з'яўляецца членам Вучонага савета Цэнтра даследаванняў беларускай культуры, мовы і літаратуры НАН Беларусі, членам экспертнага савета па рэлігіі пры Упаўнаважаным Савета Міністраў па справах рэлігіі і нацыянальнасцей.

Як вядомаму спецыялісту па беларускай этналогіі, аўтару шматлікіх грунтоўных прац, ініцыятыўнаму арганізатару навукова-даследчай працы, клапатліваму выкладчыку Міхаілу Фёдаравічу ў 1995 г. было прысвоена званне прафесара, у 1994 г. ён быў абраны членам-карэспандэнтам Нацыянальнай акадэміі навук Беларусі. У 1999 г. яму было прысуджана ганаровае званне заслужаны дзеяч культуры Рэспублікі Беларусь. У 2016 г. за шматгадовую добрасумленную працу і вялікі асабісты ўклад у развіццё Беларускага дзяржаўнага ўніверсітэта М. Ф. Піліпенку прысвоена ганаровае званне заслужаны работнік БДУ.

Міхаіл Фёдаравіч з'яўляецца ўзорам служэння этналагічнай навуцы. Ён працягвае працу ў галіне беларускай этналогіі, актыўна ўдзельнічае ў навуковых дыскусіях, выступае з дакладамі на навуковых канферэнцыях, чытае лекцыі па праблеме этнагенезу беларускага народа. Вялікі знаўца этнічных традыцый і гісторыі беларусаў М. Ф. Піліпенка сваім высокім прафесіяналізмам і эрудыцыяй заслужыў глыбокую павагу калег-этнолагаў і гісторыкаў як у нашай краіне, так і за яе межамі.

Дырэкцыя Цэнтра даследаванняў беларускай культуры, мовы і літаратуры НАН Беларусі, навуковая грамадскасць, калегі і вучні сардэчна віншуюць шаноўнага Міхаіла Фёдаравіча з юбілеем і жадаюць яму моцнага здароў'я, дабрабыту, творчых поспехаў і плёну ў працы, здзяйснення ўсіх планаў і задум.

*А. І. Лакотка, акадэмік, доктар гістарычных навук,  
доктар архітэктуры, прафесар, дырэктар Цэнтра даследаванняў  
беларускай культуры, мовы і літаратуры НАН Беларусі,*

*Г. І. Каспяровіч, доктар гістарычных навук, дацэнт,  
вядучы навуковы супрацоўнік Цэнтра даследаванняў  
беларускай культуры, мовы і літаратуры НАН Беларусі,*

*Т. А. Наваградскі, доктар гістарычных навук, прафесар,  
загодчык кафедраў этналогіі, музейалогіі і гісторыі мастацтваў  
Беларускага дзяржаўнага ўніверсітэта*