

ISSN 2524-2369 (Print)
ISSN 2524-2377 (Online)
УДК 947.6
<https://doi.org/10.29235/2524-2369-2021-66-3-293-302>

Паступіў у рэдакцыю 05.03.2021
Received 05.03.2021

А. А. Трусаў

Інстытут гісторыі Нацыянальнай акадэміі навук Беларусі, Мінск, Беларусь

ПЕРШЫ ПМНІК МУРАВАНАГА ДОЙЛІДСТВА НА ТЭРЫТОРЫІ БЕЛАРУСІ, ЗРОБЛЕНЫ Ё РАМАНСКОЙ БУДАЎНІЧАЙ ТРАДЫЦЫІ

Анотацыя. Впершыя прапонуецца новая версія паходжання майстроў, якія былі запрашаны для будавання Мінскага храма. Прапонуецца, што майстры маглі быць запрашаны з Германіі (Саксонія), а не з Польшы, як лічылася раней.

Разглядаюцца руіны недобудаванага храма, якія ў 1949–1951 гг. археолаг В. Тарасенка знайшоў на тэрыторыі Мінскага замчышча (пазней гэты помнік вывучалі Э. М. Загорульскі, Г. В. Штыхов і А. М. Медведзев). Фундамент і ніжнія часткі сцен храма зроблены з каменя і абложаны каменнай пліткай прамавугольнай формы на известковым растворе. Тэхніка кладкі – романская, характэрная для архітэктуры Западнай Еўропы.

Асноўныя спрэчкі выклікае час будавання храма. Некаторыя даследчыкі лічаць, што гэта другая палова XI стагоддзя, іншыя датуюць будаванне пачаткам XII стагоддзя і лічаць, што яго пачаў першы мінскі удельны князь Глеб.

Апярэджваючы на рыманскіх спосабах будавання, даследчыкі лічаць, што менавіта польскія майстры збудавалі храм. Аўтар упершыю выказвае і абгрунтоўвае нямецкае (саксонскае) паходжання будавальнікаў храма ў Мінску.

Ключевыя словы: храм, каменная кладка, фундамент, известь, опалубка, известковая плітка, романская архітэктура

Для цытавання: Трусаў, А. А. Першы помнік мураванага дойдства на тэрыторыі Беларусі, зроблены ё раманскай будаўнічай традыцыі / А. А. Трусаў // Весті Нац. акад. навук Беларусі. Сер. гуманіт. навук. – 2021. – Т. 66, № 3. – С. 293–302. <https://doi.org/10.29235/2524-2369-2021-66-3-293-302>

Oleg A. Trusov

Institute of History of the National Academy of Sciences of Belarus, Minsk, Belarus

FIRST MONUMENT OF STONE ARCHITECTURE IN BELARUS, CREATED IN THE ROMANESQUE BUILDING TRADITION

Abstract. The article for the first time proposed a new version of the origin of masters who were invited to build the Minsk temple. The article says that the masters could be invited from Germany (Saxony), and not from Poland, as previously thought.

In 1949–1951 the archaeologist Vasil Tarasenko found the ruins of an unfinished temple on the territory of Minsk Castle (later this monument was studied by E. Zagarulsky, G. Shtykhaŭ and A. Miadzvedzeŭ). The foundation and lower parts of the walls of the temple are made of stone and are squared with stone tiles of a rectangular shape on a mortar. The masonry technique is Romanesque, characteristic of Western European architecture.

The main controversy is the time of construction of the temple. Some researchers believe that this is the second half of the XI century, others believe that the first Minsk appanage prince Gleb began the construction at the beginning of the XII century.

Based on Romanesque construction methods, it is believed that Polish craftsmen built the temple. The author for the first time expresses and justifies the German (Saxon) origin of the builders of the temple in Minsk.

Keywords: temple, masonry, foundation, lime, formwork, lime tile, Romanesque architecture

For citation: Trusov O. A. First monument of stone architecture in Belarus, created in the Romanesque building tradition. *Vesti Natsyyanal'nai akademii navuk Belarusi. Seriya humanitarnykh navuk = Proceedings of the National Academy of Sciences of Belarus. Humanitarian Series*, 2021, vol. 66, no. 3, pp. 293–302 (in Belarusian). <https://doi.org/10.29235/2524-2369-2021-66-3-293-302>

У 1948 г. падчас раскопак на Мінскім замчышчы В. Тарасенка знайшоў каменныя вапняковыя пліткі са слядамі апрацоўкі. Яны мелі жаўтавата-шэры колер і розныя памеры, але былі падобныя да цаглін. Упершыню на тэрыторыі Беларусі была знойдзена будаўнічая пляцоўка побач з рэшткамі каменнай царквы. Гэта сляды майстэрні, дзе выраблялі для муру храма каменныя вапняковыя пліткі ў выглядзе цаглін. Побач было “тварыла” – яма для гашэння вапны плошчаю

25 м² трапецападобнай формы. У яме знаходзіўся слой вапны таўшчынёй да 45 см. Бакі гэтай ямы былі абмежаваныя дошкамі, якія замацоўваліся драўлянымі калкамі, вертыкальна забітымі ў зямлю вышэй “тварыла”. Над паўднёва-заходняй часткай “тварыла” знаходзілася крушняя з вялікіх валуноў. Гэтыя камяні шчыльна дапасоўваліся адзін да другога і ў плане стваралі дугу, якая сваімі канцамі ўваходзіла як у паўночную, так і ва ўсходнюю сценкі раскопа. Камяні ляжалі на роўнай паверхні – пласце жаўтавата-шэрай вапны, але не былі змацаваныя паміж сабой і не з’яўляліся часткай падмурка. Таму В. Тарасенка пазней выказаў меркаванне, што гэта мог быць будаўнічы матэрыял, нарыхтаваны для пабудовы храма [1, с. 214].

У 1949 г. археолагі знайшлі рэшткі каменнага храма. Яны адкапалі падмуркі, складзеныя з вялікіх і сярэдніх бутаваых камянёў на вапне. Колер вапны жаўтавата-шэры.

Падмуркі праразалі старажытны культурны пласт і глыбока ўваходзілі ў мацярык. Былі прасочаны сляды апалубкі, зробленай з тонкіх дошак, забітых вертыкальна ў зямлю на мяжы ямы падмуркавага рова. Унізе знаходзіліся дошкі, заостраныя ў выглядзе трохкутніка. Вышэй за ўзровень падмурка і вышэй за мяжу верху дошак апалубкі размяшчаліся непасрэдна мury сцен храма вышынёй 30–40 см [2] (мал. 1–4).



Мал. 1. Алтарная частка храма. Выгляд з захаду. Верасень 1950 г. (архіў Інстытута гісторыі НАН Беларусі)

Fig. 1. The altar part of the temple. View from the west. September 1950
(Archives of the Institute of History of the National Academy of Sciences of Belarus)



Мал. 2. Агульны выгляд храма. Выгляд з усходу. 7 верасня 1950 г. (архіў Інстытута гісторыі НАН Беларусі)

Fig. 2. General view of the temple. View from the east. September 7, 1950
(Archives of the Institute of History of the National Academy of Sciences of Belarus)



Мал. 3. Цэнтральная частка храма з драўлянымі канструкцыямі ўсярэдзіне.
Выгляд з захаду. 13 верасня 1950 г. (архіў Інстытута гісторыі НАН Беларусі)

Fig. 3. The central part of the temple with wooden structures inside. View from the west. September 13, 1950
(Archives of the Institute of History of the National Academy of Sciences of Belarus)



Мал. 4. Паўночны неф храма. Выгляд з усходу. 5 верасня 1950 г. (архіў Інстытута гісторыі НАН Беларусі)

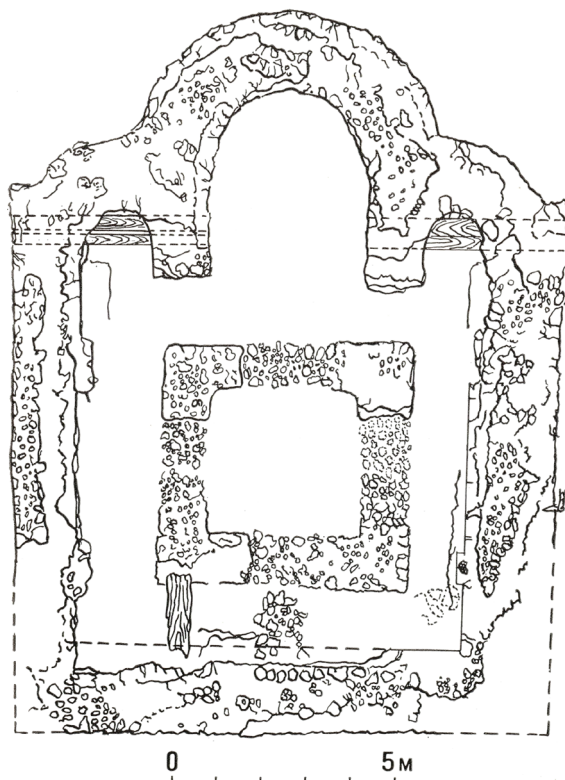
Fig. 4. The northern nave of the temple. View from the east. September 5, 1950
(Archives of the Institute of History of the National Academy of Sciences of Belarus)

У 1951 г. раскопкі былі прадоўжаны. Знойдзены рэшткі чатырох каменных слупоў і кавалак (фрагмент краю) меднага царкоўнага звона з дыяметрам адтуліны да 0,5 м з “прыкіпевшымі следамі дрэвесіны”. Прасочана сістэма аблямоўкі ніжніх частак сцен звонку і знутры каменнымі пліткамі, прычым шэраг больш тоўстых плітак змяняе шэраг больш тонкіх. Захаваліся чатыры ярусы аблямоўкі сцен (два з больш тонкіх і два з больш тоўстых плітак) [3].

Памер асноўнага аб’ёму храма 12×12 м (разам са сценамі таўшчынёй 1,5 м). Агульная даўжыня з апсідай 16 м. На бакавых сценах захаваліся сляды трох унутраных лапатак. В. Тарасенка, спасылаючыся на знаходкі меднага падсвечніка і кавалка меднага звона, лічыў, што храм быў пабудаваны і пэўны час дзейнічаў. Ён датаваў храм першай паловай XII ст. [4, с. 48].

Даследчык адзначаў, што храм, верагодна, пабудаваў мінскі князь Глеб, які атрымаў Мінск у спадчыну пасля смерці свайго бацькі ў 1101 г. Паколькі Глеб вёў актыўную знешнюю палітыку, рабіў напады на Слуцк і Смаленск, то ён мог пабудаваць у Мінску каменны храм з мэтай падкрэсліць значнасць Мінскага княства. Пасля таго, як у 1119 г. ён трапіў у палон (дзе і памёр. – А. Т.), да вяртання ў Мінск яго сына Расціслава ў 1146 г., княствам кіравалі намеснікі кіеўскага князя, якія, на думку В. Тарасенкі, і разбурылі каменны храм, каб прынізіць веліч княства. Таму могількі ўнутры храма існавалі, паводле меркавання даследчыка, з 1119 па 1146 г. Пасля таго, як у Мінск вярнуўся сын Глеба Расціслаў, ён зрабіў новую планіроўку горада і рэшткі храма апынуліся пад драўлянай маставой [1, с. 221].

Пазней Мінскі храм вывучаў Э. Загарульскі. Ён даказаў, што храм не быў да канца пабудаваны, і выказаў меркаванне, што час яго будаўніцтва – XI ст. [1; 5, с. 42–43]. Даследчык адзначаў, што паводле сваіх будаўніча-тэхнічных асаблівасцей храм не мае дакладных аналогій сярод культовых манументальных пабудов Старажытнай Русі. Ён лічыць, што будынак быў раскапаны па-дылетанцку і матэрыялы пра яго раскопкі былі надрукаваны непрафесійна, паколькі дастатковае стратыграфічнае абгрунтаванне раскопак адсутнічае. Да канца не былі ўскрытыя падмуркі храма, не прасочана іх глыбіня, не даследаваны падмуркавыя равы, а таксама стратыграфічная сувязь будынка з прылеглым культурным пластом (мал. 5).

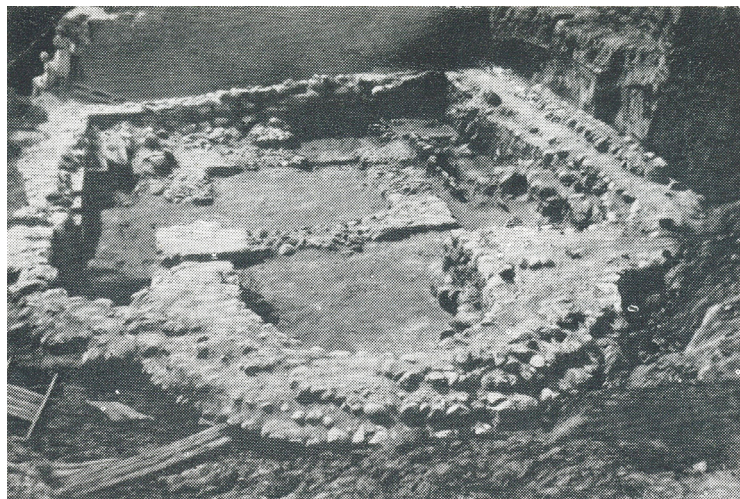


Мал. 5. План Мінскага храма (паводле В. Тарасенкі і Э. Загарульскага)
Fig. 5. Plan of the Minsk church (according to V. Tarasenko and E. Zagarulski)

Э. Загарульскі прапанаваў сваю версію пачатку будаўніцтва храма. На яго думку, спачатку выбралі месца для будаўніцтва ў цэнтры ўсходняй часткі крэпасці, потым зрабілі папярэдняю разметку контураў храма і вырылі катлаван глыбінёй каля 0,8–1 м. Затым у катлаване зрабілі дакладную разметку плана пабудовы, да ўзроўню дзённай паверхні зрабілі падмурак і цэнтральны квадрат. Потым унутраную прастору засыпалі мацерыковым пяском, але перад гэтым паклалі драўляныя бэлькі на дне дыяканніка, ахвярніка і, магчыма, алтара (мал. 6).

Прапанаваць рэканструкцыю пабудовы цэнтральнага падкупальнага квадрата Э. Загарульскі не здолеў, бо не меў дастатковых матэрыялаў. Ён адзначае, што калі падмурак давялі да ўзроўню дзённай паверхні, то пачалі муроўку сцен. Прычым таўшчыня сцен апсід адпавядала шырыні падмурка, але паўночная, заходняя і паўднёвая сцены былі вышэйшыя за падмурак. З фасаднага боку сцены дакладна адпавядалі муроўцы падмурка. Э. Загарульскі адзначае высокую прафесійнасць будаўнікоў.

Першы пласт камянёў сцяны пакладзены на муроўку падмурка. Ён уяўляў сабой своеасаблівы цокаль шырынёй 1,8–1,85 м, які быў на 0,3 м вузейшы за падмурак, што ўнутры будынка стварала падмуркавы выступ (мал. 7).



Мал. 6. Рэшткі Мінскага храма пасля раскопак (паводле Э. Загарульскага)
Fig. 6. Remains of a Minsk church after excavations (according to E. Zagarulski)



Мал. 7. Падмуркавы выступ і аблямоўка паўднёвай сцяны Мінскага храма (паводле Э. Загарульскага)
Fig. 7. Foundation ledge and border of the southern wall of the Minsk church (according to E. Zagarulski)

Пасля таго, як сцены храма былі зроблены на вышыню каля 1 м, іх пачалі аблямоўваць каменнымі пліткамі, падобнымі да цаглін. Часткова паспелі зрабіць аблямоўку толькі паўднёвай і заходняй сцен будынка (мал. 8, 9).

Амаль адначасова з аблямоўкай сцен пліткамі пачалі рабіць у інтэр'ерах храма лапаткі, якія былі зроблены з дзвюх аблямовачных плітак. Шырыня лапаткі была каля 70 см. Унізе лапаткі абапіраліся на падмуркавы выступ. Для слупоў у сярэдзіне храма паспелі зрабіць толькі падмурак.

На думку Э. Загарульскага, Мінскі храм павінен быў мець плоскія фасады, галоўным упрыгожваннем якіх павінны былі з'яўляцца роўныя шэрагі непасрэдна каменнай муроўкі. Даследчык адзначае арыгінальную будаўнічую тэхніку і прадуманую арганізацыю будаўнічых работ [6, с. 198].

У сваёй публікацыі, на якую мы спасылаемся, ён удакладніў дату будаўніцтва храма – 1071–1085 гг. Даследчык разважаў так: калі з 1069 па 1073 г. Мінскам кіраваў кіеўскі князь Яраполк Ізяславіч, маці якога паходзіла з польскага каралеўскага роду, то з яе дапамогай у Мінск і былі запрошаныя будаўнікі з Польшчы, якія пачалі будаваць храм у раманскай традыцыі.

Калі звярнуць увагу на гэтую версію, то трэба падрабязна разгледзець стасункі паміж польскімі Пястамі і кіеўскімі князямі. Польскі кароль Казімір I, які знаходзіўся на троне з 1034 па



Мал. 8. Каменныя блокі з муроўкі Мінскага храма (паводле Э. Загарульскага)
Fig. 8. Stone blocks from the brickwork of the Minsk church (according to E. Zagarulski)



Мал. 9. Аблямоўка сцен храма каменнымі пліткамі (паводле Э. Загарульскага)
Fig. 9. Border the walls of the temple with stone tiles (according to E. Zagarulski)

1058 г., у 1041 г. узяў шлюб з дачкой вялікага князя кіеўскага Уладзіміра – княжной Дабранегай, якая нарадзіла Казіміру трох сыноў.

Пасля смерці бацькі ў 1058 г. польскім каралём стаў Баляслаў II Шчодры (1058–1079), менавіта ён, а не яго маці, якая памёрла ў 1087 г., мог прыслаць сваіх майстроў у Мінск.

Баляслаў II меў спачатку добрыя стасункі з кіеўскім князем Ізяславам, які меў жонку Гертруду з польскага каралеўскага роду. Аднак у 1068 г. Ізяслаў быў разбіты полаўцамі падчас паўстання ў Кіеве і жыхары горада зрабілі сваім князем полацкага князя Усяслава, які ў той час знаходзіўся ў Кіеве ў якасці палоннага. Ізяслаў уцёк у Польшчу і з войскамі Баляслава прыехаў у Кіеў пасля таго, як Усяслаў з Кіева вярнуўся ў свой родны Полацк. Пасля гэтага Ізяслаў кіраваў Кіевам яшчэ чатыры гады да чарговага выгнання і ўцёкаў у Польшчу, дзе ў гэты раз яго сустрэлі ваража і выгналі ў Чэхію.

На нашу думку, Баляслаў II, які ў 1068 г. абрабаваў Кіеў, а потым выгнаў збеглага да яго другі раз кіеўскага князя з Польшчы, наўрад ці мог пасылаць сваіх майстроў у Мінск да князя Яраполка. Таму, відавочна, пачатак будоўлі Мінскага храма адбыўся пазней.

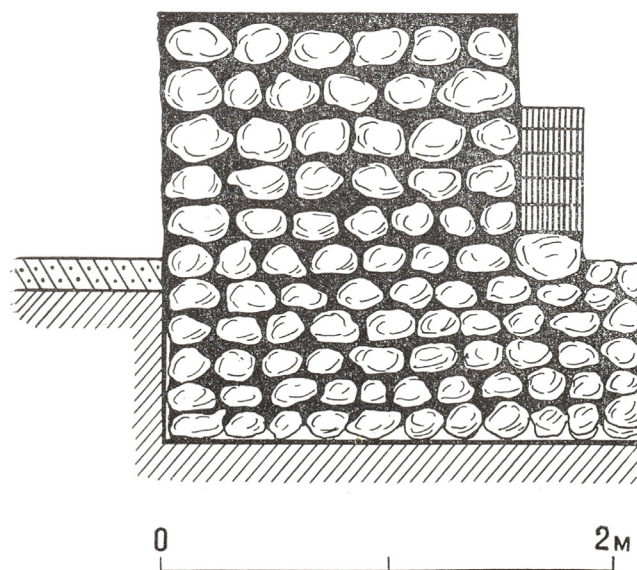
Мінскі храм пабудаваны, верагодна, у тэхніцы чыстай каменнай муроўкі (*grand appareil*), калі ўсярэдзіне мур забутоўвалі камянямі, а вонкавую паверхню абкладвалі невялікімі прамакутнымі блокамі вапняку. Такая муроўка мае назву *opus incertum*, ці *mur emplecton* [7, с. 254, 391] (мал. 10). Найбольш блізкія да яе аналагі прасочваюцца ў раманскім дойлідстве.

Такая тэхніка муроўкі характэрна для Успенскага кафедральнага сабора старога Галіча ва Украіне, пабудаванага ў 40–50-х гг. XII ст. [8, с. 114].

Падчас пабудовы храма ў Мінску ўпершыню ў Беларусі была ўжыта драўляная апалубка, сляды якой прасочваюцца на сценах падмуркавых равоў. Падмуркі мелі выгляд дзвюх сценак з вялікіх, крыху абчасаных камянёў. Прасторы паміж імі запоўнілі кавалкамі камянёў на вапнавай рошчыне. Падмуркі сцен і слупоў усярэдзіне храма злучаны паміж сабою стужкавым падмуркам з камянёў, пакладзеных усухую. У плане гэтая падмуркавая канструкцыя ўтварае квадрат [4, с. 48]. Пры будаўніцтве Мінскага храма для аблямоўкі ўнутранай паверхні сцен выкарысталі вапняковыя пліткі двух памераў: 29,5×20×9,5 см і 19×14,5×5,5 см.

Большасць даследчыкаў не пагадзіліся з датаваннем Э. Загарульскага. Так, Л. Аляксееў, падтрымліваючы меркаванне В. Тарасенкі, прыводзіў аргумент, што чатырохслуповыя храмы з квадратнымі ў плане слупамі з’явіліся на Русі з сярэдзіны XII ст. [9, с. 205–206].

У адной са сваіх апошніх манаграфій Л. Аляксееў прадоўжыў палеміку з Э. Загарульскім, тым больш, што ён у 1949–1950 гг. прымаў удзел у раскопках Мінскага замчышча ў экспедыцыі



Мал. 10. Канструкцыя муроўкі Мінскага храма (паводле Э. Загарульскага)

Fig. 10. Construction of the brickwork of the Minsk church (according to E. Zagarski)

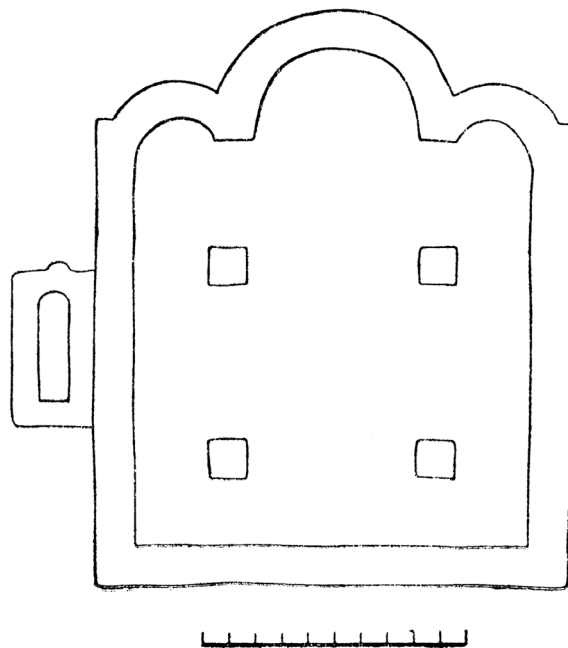
В. Тарасенкі. Л. Аляксееў лічыў, што храм будаваўся ў гонар Прэсвятой Божай Маці, і прывёў у якасці аналага храм канца XI ст., раскапаны М. Каргерам у Кіеве ў 1947 г. У храмах назіраюцца супадзенні прапорцаў і памераў чатырохслуповай часткі. Паколькі мінскі князь Глеб быў цесна звязаны з Кіевам, дзе ў 1108 г. пабудаваў трапезную ў Пячорскім манастыры, то ён мог прапанаваць запрошаным з Захаду майстрам у якасці аналага той храм, які быў знойдзены М. Каргерам у Кіеве. Л. Аляксееў прапанаваў сваю рэканструкцыю плана Мінскага храма і драўляных пабудоў над ім, якія з’явіліся пазней [10, с. 80–81, рис. 10].

Версію Л. Аляксеева падтрымлівалі М. Варонін і Г. Штыхаў. У 1976 г. Г. Штыхаў зрабіў шурф побач з паўночна-ўсходнім кутом храма, дзе было месца, у якім папярэднія археолагі не дайшлі да мацерыка, і высветліў, што пясок з падмуркавага рова перакрыў пласт пажару таўшчынёй 15 см, які ляжаў на мацерыку. У гэтым пласце даследчык знайшоў венчык гаршка канца XI ст. і бронзавую частку падсвечніка. Да раскопа В. Тарасенкі 1949 г. Г. Штыхаў прырэзаў 2 квадраты, якія не раскапаў В. Тарасенка. Г. Штыхаў даследаваў 6 м² “тварыла”, дзе знаходзіўся пласт вапны таўшчынёй 0,4–0,5 м. Да пачатку будоўлі каменнага храма ўсходняя частка замчышча была забудавана драўлянымі будынкамі, якія згарэлі. Магчыма, тут была і драўляная царква, якая таксама была знішчана пажарам. Таму не выпадкова, што тут у 1949 г. знайшлі рэшткі падсвечніка і кавалак звана [11, с. 74–76].

Доўгі час меркаванне Э. Загарульскага наконт датавання Мінскага храма большасць даследчыкаў не падзялялі. Аднак у 2003 г. яго падтрымаў А. Кушнярэвіч, які датаваў Мінскі храм, спасылаючыся на Э. Загарульскага, 70-мі гг. XI ст. [12]. Ён лічыў, што храм пачалі будаваць майстры з Велікапольшчы.

Некаторыя сучасныя гісторыкі, як і раней В. Тарасенка, схіляюцца да высновы, што храм пачаў будаваць першы незалежны мінскі князь Глеб Усяславіч, які ў 1104 г. пасля дзевяцімесячнай асады Мінска паспяхова адбіў напад кіеўскага князя Святаполка Ізяславіча. Магчыма, тады і згарэла драўляная царква на замчышчы. Глеб замірыўся са Святаполкам і пачаў умацоўваць сваё княства. Цікава, што ў 1103 г. дачка Святаполка Збыслава стала жонкай польскага караля Баляслава III. Відавочна, тады Глеб і здолеў атрымаць з Польшчы майстроў для пабудовы каменнага храма, паколькі з Полацкам прамых сувязей у яго не існавала.

Аднак ці варта ўпарта прытрымлівацца версіі прыходу будаўнікоў Мінскага храма з тэрыторыі Польшчы? Мы прапануем разгледзець іншую версію.



Мал. 11. Горад Перамышль (цяпер у Польшчы). План царквы Іаана (паводле П. Рапапорта)
Fig. 11. The town of Przemysł (now in Poland). Plan of St. John's Church (according to P. Rapaport)

Жонкай Глеба Мінскага была княжна Анастасія, дачка валынскага князя Яраполка і нямецкай графіні Кунігунды Арламюндскай. Кунігунда за сваё жыццё была тройчы ў шлюбе і займела ўплывовыя сувязі ў нямецкіх землях (зараз гэта Саксонія).

Пасля першага шлюбу з валынскім князем Яраполкам яна прыняла праваслаўе і атрымала новае імя – Ірына. Пасля смерці мужа Кунігунда вярнулася на радзіму і мела яшчэ двух уплывовых мужоў. Гэта Куна фон Нортхейм (памёр у 1103 г.) і Віпрэхт фон Гройч, граф Гройча, уладар Лужыцкай і Мейсенскай марак, былых славянскіх зямель, захопленых немцамі. Трэці шлюб Кунігунда ўзяла ў 1110 г., а памёрла яна пасля 20 сакавіка 1117 г. (апошняя згадка пра яе ў пісьмовых крыніцах) [13].

Таму Глеб мог звярнуцца да сваёй уплывовай цешчы, нямецкай графіні, і атрымаць майстроў з Саксоніі. Сярод іх маглі быць і тамтэйшыя славяне, якія здолелі хутка паразумецца з жыхарамі Мінска. У 1116 г. Глеб захапіў і абрабаваў багаты горад Слуцк, а таксама атрымаў грошы на будоўлю храма. Таму будоўля магла пачацца ў 1116–1118 гг. Адразу ўзнікла праблема, дзе ўзяць камень і вапну для будаўніцтва. Самае вялікае радовішча даламіту, добрага вапняку, знаходзіцца ў ваколіцах Віцебска ў пасёлку Руба, які зараз стаў часткай абласнога горада. Відаць, Глеб змог дамовіцца з князем Віцебска (горада, які да 1021 г. не належаў да Полацкага княства [9, с. 161]), каб атрымаць камень для будоўлі.

Аднак у Кіеве да ўлады прыйшоў Уладзімір Манамах, пачалася новая вайна, Глеб трапіў у палон і ў Кіеве 13 верасня 1119 г. памёр. Будаўніцтва храма было спынена.

Узнікае пытанне пра лёс будаўнікоў Мінскага храма. Куды яны мусілі пераехаць? Цікава, што менавіта ў 1119 г. пачынаецца будаўніцтва каменнага храма Іаана Хрысціцеля ў г. Перамышлі, дзе кіраваў князь Валадар. Магчыма, ён і запрасіў мінскіх майстроў? Раскопкі храма ў Перамышлі паказалі, што гэта быў трохнефны трохапсідны крыжовакупальны храм у скарачаным яго варыянце, без нартэкса, але зроблены ў раманскай будаўнічай тэхніцы (мал. 11).

Рускія даследчыкі лічаць, што будаўнікі прыехалі з Польшчы [14, с. 64]. Аднак украінскія даследчыкі Я. Пастэрнак і Д. Антановіч не выключалі і нямецкае паходжанне ўкраінскага раманскага стылю [8, с. 159].

На месцы Мінскага храма былі могілкі, дзе выяўлена 21 пахаванне ў дамавінах. Л. Аляксееў лічыў, што гэтыя пахаванні не мелі дачынення да каменнага храма і былі звязаны з драўлянай капліцай, якая раней знаходзілася побач. Пры гэтым ён спасылаецца на стратыграфічны разрэз, зроблены і надрукаваны В. Тарасенкам [9, с. 145–146]. Пазней тэрыторыя храма і могілак была забудавана (прасочаны рэшткі маставой). Пасля раскопак В. Тарасенкі падмуркі храма былі засыпаны, але ў 2009 г. іх часткова ўскрыў А. Мядзведзеў [15, с. 79–80]. Архітэктар С. Багласаў распрацаваў праект музефікацыі Мінскага замчышча разам з падмуркамі каменнага храма. Аднак рэалізацыя гэтых планаў пакуль не ажыццявілася.

Спіс выкарыстаных крыніц

1. Тарасенко, В. Р. Древний Минск / В. Р. Тарасенко // Материалы по археологии БССР / Ин-т истории АН БССР, Сектор археологии. – Минск, 1957. – Т. 1. – С. 182–257.
2. Тарасенко, В. Р. Отчет об археологических раскопках на Минском замчище за 1948 г. / В. Р. Тарасенко. – Минск, 1948; Итоги раскопок 1949 г. ЦНА НАН Беларусі. – ФАНД. – Д. 294. – С. 11–12.
3. Тарасенко, В. Р. Дневники и коллекционные описи археологических материалов из раскопок Минского замчища за 1946, 1948, 1949, 1950, 1951 гг. ЦНА НАН Беларусі. – ФАНД. – Вып. 1. – Арх. 1280. – С. 44–46.
4. Тарасенко, В. Р. Из материалов раскопок Минского замчища / В. Р. Тарасенко // Краткие сообщения о докладах и полевых исследованиях Института истории материальной культуры. – М., 1955. – Вып. 57. – С. 47–51.
5. Загарульскі, Э. М. Археалагічнае вывучэнне дзяцінца старажытнага Мінска / Э. М. Загарульскі // Вест. Акад. навук БССР. Сер. грамад. навук. – 1960. – № 4. – С. 51–61.
6. Загорульский, Э. М. Возникновение Минска / Э. М. Загорульский. – Минск: Изд-во БГУ, 1982. – 356 с.
7. Zwolinska, K. Mały słownik terminów plastycznych / K. Zwolinska, Z. Maliski. – Warszawa: Wiedza Powszechna, 1974. – 438 s.
8. Пастэрнак, Я. Старый Галич: археологічна-історычныя даслідкі у 1850–1943 рр. / Я. Пастэрнак; вступ. ст. І. М. Ковалёва; редкол.: В. В. Грешук [та ін.]. – Івано-Франківськ: Плай, 1998. – 348 с.
9. Алексеев, Л. В. Полоцкая земля: очерки истории Северной Белоруссии в IX–XIII вв. / Л. В. Алексеев. – М.: Наука, 1966. – 294 с.

10. Алексеев, Л. В. Западные земли домонгольской Руси: очерки истории, археологии, культуры : в 2 кн. / Л. В. Алексеев. – М. : Наука, 2006. – Кн. 2. – 167 с.
11. Штыхов, Г. В. Города Полоцкой земли (IX–XIII вв.) / Г. В. Штыхов. – Минск : Наука и техника, 1978. – 159 с.
12. Кушнярэвіч, А. Раманскія ўплывы ў мастацтве Беларусі / А. Кушнярэвіч // Матэрыялы па археалогіі Беларусі / Нац. акад. навук Беларусі, Ін-т гісторыі. – Мінск, 2003. – № 7. – С. 23–26.
13. Кунигунда фон Орламюнде [Электронный ресурс] // Википедия. – Режим доступа: https://ru.wikipedia.org/wiki/Кунигунда_фон_Орламюнде. – Дата доступа: 23.03.2020.
14. Раппопорт, П. А. Древнерусская архитектура / П. А. Раппопорт. – СПб. : Стройиздат, 1993. – 287 с.
15. Мядзведзеў, А. М. Мінская замкавая царква / А. М. Мядзведзеў // Археалогія Беларусі : энцыклапедыя : у 2 т. / рэдкал.: Т. У. Бялова (гал. рэд.) [і інш.]. – Мінск, 2011. – Т. 2 : Л–Я. – С. 79–80.

References

1. Tarasenko V. R. Ancient Minsk. *Materialy po arkhologii BSSR* [Materials on the archeology of the BSSR]. Minsk, 1957, vol. 1, pp. 182–257 (in Russian).
2. Tarasenko V. R. Report on archaeological excavations at the Minsk castle for 1948. Minsk, 1948; Results of excavations in 1949 by the Central Scientific Research Center of the National Academy of Sciences of Belarus. *FAND*, case 294, pp. 11–12 (in Russian).
3. Tarasenko V. R. Diaries and collection inventories of archaeological materials from the excavations of the Minsk castle for 1946, 1948, 1949, 1950, 1951. CNA NAS Belarus. *FAND*, iss. 1, arch. 1280, pp. 44–46 (in Russian).
4. Tarasenko V. R. From the materials of the excavations of the Minsk castle. *Kratkie soobshcheniya o dokladakh i polevykh issledovaniyakh Instituta istorii material'noi kul'tury* [Brief reports on reports and field research of the Institute for the History of Material Cultures]. Moscow, 1955, iss. 57, pp. 47–51 (in Russian).
5. Zagorul'ski E. M. Archeological sound of the dzyatsin of the old man of Minsk. *Vestsi Akademii navuk BSSR. Seryya gramadskikh navuk* [Proceedings of the Academy of Sciences of the BSSR. Social Sciences Series], 1960, no. 4, pp. 51–61 (in Belarusian).
6. Zagorul'skii E. M. *The emergence of Minsk*. Minsk, Belarusian State University Publishing House, 1982. 356 p. (in Russian).
7. Zwolinska K., Maliski Z. *Maly plastic terms dictionary*. Warszawa, Wiedza Powszechna, 1974. 438 p. (in Polish).
8. Pasternak Ya. *Stary Halych: archaeological and historical experiments in 1850–1943*. Ivano-Frankivsk, Plai Publ., 1998. 348 p. (in Ukrainian).
9. Alekseev L. V. *Polotsk land: (essays on the history of Northern Belarus in IX–XIII centuries)*. Moscow, Nauka Publ., 1966. 294 p. (in Russian).
10. Alekseev L. V. *Western lands of pre-Mongol Rus: essays on history, archeology, culture. Book 2*. Moscow, Nauka Publ., 2006. 167 p. (in Russian).
11. Shtykhov G. V. *Cities of the Polotsk land (IX–XIII century)*. Minsk, Nauka i tekhnika Publ., 1978. 159 p. (in Russian).
12. Kushnyarevich A. Romanesque influences in the art of Belarus. *Materyyaly pa arkhologii Belarusi* [Materials on the archeology of Belarus]. Minsk, 2003, no. 7, pp. 23–26 (in Belarusian).
13. Kunigunda von Orlamunde. *WikipediA*. Available at: https://ru.wikipedia.org/wiki/Kunigunda_fon_Orlamyunde (accessed 03.23.2020) (in Russian).
14. Rappoport P. A. *Old Russian architecture*. St. Petersburg, Stroizdat Publ., 1993. 287 p. (in Russian).
15. Myadzvedzeu A. M. Minsk castle church. *Archeology of Belarus: an encyclopedia. Vol. 2*. Minsk, 2011, pp. 79–80 (in Belarusian).

Информация об авторе

Трусов Олег Анатольевич – кандидат исторических наук, доцент. Институт истории, Национальная академия наук Беларуси (ул. Академическая, 1, 220072, Минск, Республика Беларусь). E-mail: kafistbel@gmail.com

Information about the author

Oleg A. Trusov – Ph. D. (Hist.), Associate Professor. Institute of History of the National Academy of Sciences of Belarus (1 Akademicheskaya Str., Minsk 220072, Belarus). E-mail: kafistbel@gmail.com